

ЗНАМЯ ТРУДА

Надается Орган Хайбуллинского райкома КПСС и районного Совета народных депутатов Башкирской АССР

№ 154 (6748) ВТОРНИК, 26 декабря 1989 г. Цена 3 коп.

Навстречу выборам

Кандидат в депутаты

ПРОШЕЛ всего лишь год с тех пор как пришел работать двором на ферму Галей Ультрахов (на снимке) в Антиягскую бригаду № 1 колхоза «Красное знамя». И с того времени он искренне не разуверился в выбранной им профессии, хотя, чего греха таить, многие считают это не мужским делом.

А сейчас осваившись и уже набрав некоторый опыт, Галей трудится наравне со всеми, обслуживая 28 голов скота и думает, что на ферме должны работать и мужчины, кроме того, даже и обязаны, потому что это тяжелый физический труд.

Член ВЛКСМ с 1984 года, сейчас он является комсоргом бригады. На недавнем прошедшем II пленуме райкома комсомола Г. Г. Ультрахов был выдвинут кандидатом в депутаты районного Совета от комсомольской организации района по Молодежному избирательному округу № 20. Своими основными задачами



он считает выполнение запросов молодежи, поднятие уровня жизни. Фото М. КУСЯКОВА.

ИДЕТ ВЫДВИЖЕНИЕ НАРОДНЫХ ИЗБРАННИКОВ

21 декабря текущего года колхозники колхоза «Сакмар» на конференции трудового коллектива по Баймакскому национально-территориальному округу № 86 по выборам народного депутата РСФСР выдвинули поэта, публициста и драматурга Газима Газизовича ШАФИКОВА.

Коллектив выдвинул также и кандидата в народные депутаты Башкирской АССР по Акъярскому избирательному округу № 267. Здесь названа кандидатура первого секретаря Башкирского обкома КПСС Равмера Хасановича ХАБИБУЛЛИНА.

Ранее, 20 декабря, трудовой коллектив совхоза «Степной» по Акъярскому избирательному округу № 267 выдвинул кандидатом в народные депутаты Башкирской АССР также Равмера Хасановича Хабибуллина.

Закладывают основу

Всего 16755 центнеров семян пшеницы хранится в складах совхоза «Хайбуллинский». Всего у нас три сорта пшеницы, из них преобладают семена сорта «Саратовская-36» — это 11155 центнеров. А также имеются семена сортов «Безенчукская-139» и «Саратовская-55». Последний сорт семян в хозяйстве засеивали полеводы Худайбердинского отделения, весной эти семена будем засеивать последний раз, а осенью их заменим на «Саратовскую-36», которая дает большую отдачу в наших условиях. Также имеется 9000 центнеров семян ячменя и 800 центнеров гороха. Больше половины засыпанных семян соответствуют II классу и остальная часть — III классу посевных кондиций. Их подготовку провели осенью нынешнего года и остались работы на весну.

Хуже обстоят дела с семенами овса «Друг». Они не кондиционны. Причина — упустили сроки подработки и сейчас стараемся исправить положение с приходом тепла.

Все остальные семена сейчас находятся в хоро-

шем состоянии, за ними ведем наблюдение во всех отделениях, где хранится семейный фонд совхоза.

Тем временем полеводы хозяйства принимают меры для того, чтобы имеющиеся семена весной дали хорошие всходы. Для этого стараются задержать как можно больше снега. Ежедневно на поля выходит до 12 снегопахотных агрегатов, работа не прекращается с раннего утра и до позднего вечера. В целом по совхозу снежные валы нарезаны более чем на 3000 гектарах полей из предусмотренных 20000 гектаров. Особо выделяются механизаторы Худайбердинского отделения под руководством бригадира по полеводству С. И. Шарипова. Здесь в работе задействовано 5 снегопахов.

Намерение у наших полеводов сейчас одно — как можно быстрее уложить снежные борозды на всей площади сельхозугодий, обеспечить почву влагой в достаточном количестве.

Р. САИТОВ,

семеновод совхоза «Хайбуллинский».

НА ФИНИШЕ ГОДА

ДОСТОЙНЫЕ ПРИМЕРЫ

Хорошими трудовыми успехами встречают Новый 1990 год отдельные животноводы совхоза «Таналыкский». Среди них в первую очередь хотелось бы отметить скотника на откорме молодняка крупного рогатого скота Сергея Азанбаева из Таштутайского отделения совхоза. Не первый год он трудится в животноводческой отрасли и постоянно был в числе лидеров социалистического соревнования среди животноводов на выращивании и откорме скота. Из месяца в месяц добывается стабильных привесов каждого бычка

своей группы, на мясокомбинат отправляет скот среднеслаточным весом не менее 400 килограммов кандай. Вот и сейчас, в преддверии праздника, С. Азанбаев остается верой себе. Ухаживая за группой молодняка крупного рогатого скота в 55 голов, он добивается за счет умелого кормления, строгого соблюдения режима дня 850—900-граммового среднесуточного привеса каждого бычка. Не уступает опытному животноводу в трудолюбии и другой скотник Разит Набуллин из Центрального отделения. На его попечении нахо-

дится 60 бычков и каждый из них также ежедневно прибавляет в весе на 850 граммов.

Нельзя не отметить также добросовестный труд телятниц Ю. Калимуллиной и В. Ивановой из Центральной фермы. Работают они на пару и ухаживают за телятами профилакторного периода. Благодаря их стараниям каждый теленок поправляется в сутки на 800 и более граммов. Таких же результатов добиваются телятницы Мадина Ахтямова из Новоукраинского и Вера Бедокурова из Савельевского отделений совхоза.

В. БАШИРОВ,

главный зоотехник совхоза «Таналыкский».

Снег копится

Заботясь о судьбе будущего урожая ведут накопление снега на своих полях механизаторы колхоза «Красный доброволец». На сегодняшний день снегозадержание проведено на площади 950 гектаров, а всего эту работу предстоит провести на всех 4000 гектарах сельхозугодий хозяйства. Особо отличаются члены арендных коллективов по выращиванию зерновых культур под руководством С. Игнатьева и Г. Саптарьяпова. Хлеборобы знают цену накопленной влаги. А если учесть, что осенняя влагозарядка была слабой, то важность снегозадержания увеличивается многократно. Вот и стараются механизаторы.

Наш корр.

В ПРЕДДВЕРИИ НОВОГО ГОДА

отлично трудятся члены звена под руководством Наиры Фазлыевой из Сарыкульского отделения ордена Ленина совхоза «Матраевский». Высоких производственных показателей им помогает добиваться в немалой степени коллективный подряд, по методу которого животноводы трудятся уже не первый год. С начала года передовое звено молочной фермы произвело всего более 4800 центнеров молока от 167 фуражных коров, закрепленных за ним и успешно справилось с годовым планом по продаже молока государству. В настоящее время члены звена трудятся в счет ново-

го 1990 года, закладывают хорошую основу. Наибольший вклад в общий успех вносят лидеры социалистического соревнования Шафига Валева и Танзиля Сирбаева.

В настоящее время животноводы отделения надают от каждой коровы в сутки почти по 6 килограммов молока, это больше, чем в декабрьские дни прошлого года. Это говорит о том, что доярки не останавливаются на достигнутом, работают над повышением продуктивности дойного стада.

А. МАНИШЕВ,

зоотехник Сарыкульского отделения.

Об образовании избирательных участков по выборам народных депутатов РСФСР, Башкирской АССР, местных Советов народных депутатов Башкирской АССР

Решение исполкома райсовета народных депутатов от 25 декабря 1989 г.

На основании статей 17 и 18 Законов РСФСР «О выборах народных депутатов РСФСР» и Башкирской АССР «О выборах народных депутатов Башкирской АССР», статей 16 и 17 Закона Башкирской АССР «О выборах народных депутатов местных Советов, Башкирской АССР» исполком районного Совета народных депутатов

РЕШИЛ:

Для проведения голосования и подсчета голосов при выборах народных депутатов РСФСР, Башкирской АССР, местных Советов народных депутатов Башкирской АССР образовать на территории района следующие избирательные участки:

- ПО АБИШЕВСКОМУ СЕЛЬСОВЕТУ**
Абишевский избирательный участок № 163-819.1-1
Центр — СДК с. Большеабишево. Входят населенные пункты: Большеабишево, Малоабишево, Малоарслангулово.
Большеарслангуловский избирательный участок № 164-820.2-2
Центр — клуб с. Большеарслангулово. Входит населенные пункты: Большеарслангулово, Сакмар-Назаргулово, Урник.
ПО АКЪЮЛОВОМ СЕЛЬСОВЕТУ
Галияхметовский избирательный участок № 165-821.3-3
Центр — СДК с. Галияхметово. Входят населенные пункты: Акназарово, Акъюлово, Галияхметово.
Урузбаевский избирательный участок № 166-822.4-4
Центр — клуб с. Урузбаево. Входит с. Урузбаево.
ПО АКЪЯРСКОМУ СЕЛЬСОВЕТУ
Батановский избирательный участок № 167-823.5-5
Центр — РДК с. Акъяр. Входят улицы: Батанова, Восточная, Гагарина, Молодежная, Пионерская, Новая, 40-летия Победы, Степная, Строителей, Юбилейная, проспект Целинников.
Советский избирательный участок № 168-824.6-6
Центр — Дом музыки с. Акъяр. Входят улицы: Ахметшина, Колхозная, Комсомольская, Набережная, Новая, Подгорная, Речная, Садовая, им. Салавата, Советская, Совхозная, им. Фрунзе, Школьная, Энергетиков.
Садовый избирательный участок № 169-825.7-7
Центр — школа п. Садовый. Входит п. Садовый.
ПО АНТИНГАНСКОМУ СЕЛЬСОВЕТУ
Антинганский избирательный участок № 170-826.8-8
Центр — СДК с. Антинган. Входят населенные пункты: с. Антинган, Новопетровское.
Янтышевский избирательный участок № 171-827.9-9
Центр — школа д. Янтышево. Входит д. Янтышево.
ПО БАЙГУСКАРОВСКОМУ СЕЛЬСОВЕТУ
Байгускарровский избирательный участок № 172-828.1-10
Центр — СДК д. Байгускарово. Входят населенные пункты: Байгускарово, Переволочан.
ПО ИВАНОВСКОМУ СЕЛЬСОВЕТУ
Акташевский избирательный участок № 173-829.2-11
Центр — школа д. Акташево. Входят населенные пункты: Акташево, Пугачево.
Ивановский избирательный участок № 174-830.3-12
Центр — СДК с. Ивановка. Входит с. Ивановка.
Михайловский избирательный участок № 175-831.4-13

- Центр — клуб с. Михайловка. Входит с. Михайловка.
ПО МАКАНСКОМУ СЕЛЬСОВЕТУ
Воздвиженский избирательный участок № 176-832.10-14
Центр — школа с. Воздвиженка. Входит с. Воздвиженка.
Маканский избирательный участок № 177-833.11-15
Центр — СДК с. Мақан. Входит с. Мақан.
Мамбетовский избирательный участок № 178-834.12-16
Центр — школа с. Мамбетово. Входит с. Мамбетово.
Сагитовский избирательный участок № 179-835.13-17
Центр — клуб д. Сагитово. Входит д. Сагитово.
ПО НОВОЗИРГАНСКОМУ СЕЛЬСОВЕТУ
Новозирганский избирательный участок № 180-836.14-18
Центр — школа с. Новый Зирган. Входит с. Новый Зирган.
Илячевский избирательный участок № 181-837.15-19
Центр — школа д. Илячево. Входит д. Илячево.
ПО СТЕПНОМУ СЕЛЬСОВЕТУ
Степновский избирательный участок № 182-838.16-20
Центр — СДК с. Степной. Входит с. Степной.
ПО ТАТЫР-УЗЯКСКОМУ СЕЛЬСОВЕТУ
Бузавлыкский избирательный участок № 183-839.5-21
Центр — СДК с. Бузавлык. Входит с. Бузавлык.
Самарский избирательный участок № 184-840.6-22
Центр — школа с. Самарское. Входит с. Самарское.
Татыр-Узякский избирательный участок № 185-841.7-23
Центр — СДК с. Татыр-Узяк. Входит с. Татыр-Узяк.
Хворостянский избирательный участок № 186-842.8-24
Центр — клуб с. Хворостянка. Входит с. Хворостянка.
Юлбарсовский избирательный участок № 187-843.9-25
Центр — контора с. Юлбарсово. Входит с. Юлбарсово.
Яковлевский избирательный участок № 188-844.10-26
Центр — клуб с. Яковлевка. Входит с. Яковлевка.
ПО ТАНАЛЫКСКОМУ СЕЛЬСОВЕТУ
Бакаловский избирательный участок № 189-845.17-27
Центр — СДК с. Бакаловка. Входит с. Бакаловка.
Гаделевский избирательный участок № 190-846.18-28
Центр — клуб с. Гаделеево. Входит с. Гаделеево.
Новоукраинский избирательный участок № 191-847.19-29
Центр — СДК с. Новоукраинка. Входит с. Новоукраинка.
Подольский избирательный участок № 192-848.20-30
Центр — СДК с. Подольск. Входит с. Подольск.
Савельевский избирательный участок № 193-849.21-31
Центр — СДК с. Савельевка. Входит с. Савельевка.
Султангузинский избирательный участок № 194-850.22-32
Центр — СДК д. Султангузино. Входит д. Султангузино.

- ПО УФИМСКОМУ СЕЛЬСОВЕТУ**
Алибаевский избирательный участок № 195-851.11-33
Центр — СДК с. Алибаевское. Входят населенные пункты: Алибаевск, Рафиково.
Новопетровский избирательный участок № 196-852.12-34
Центр — клуб с. Новопетровское. Входит с. Новопетровское.
Первомайский избирательный участок № 197-853.13-35
Центр — школа с. Первомайское. Входят населенные пункты: Первомайское, I-Мурзино.
Петропавловский избирательный участок № 198-854.14-36
Центр — клуб с. Петропавловка. Входит с. Петропавловское.
Уфимский избирательный участок № 199-855.15-37
Центр — СДК п. Уфимский. Входят населенные пункты: Уфимский, Нижнесмаково.
ПО ФЕДОРОВСКОМУ СЕЛЬСОВЕТУ
Абубакировский избирательный участок № 200-856.23-38
Центр — СДК д. Абубакирово. Входит д. Абубакирово.
Федоровский избирательный участок № 201-857.24-39
Центр — СДК с. Федоровка. Входит с. Федоровка.
ПО ЦЕЛИННОМУ СЕЛЬСОВЕТУ
Абдулнасыровский избирательный участок № 202-858.16-40
Центр — клуб с. Абдулнасырово. Входит с. Абдулнасырово.
Исянгильдинский избирательный участок № 203-859.17-41
Центр — школа д. Исянгильдино. Входит д. Исянгильдино.
Комсомольский избирательный участок № 204-860.18-42
Центр — школа п. Комсомольск. Входят населенные пункты: Валитово, Комсомольск.
Целинный избирательный участок № 205-861.19-43
Центр — СДК п. Целинный. Входит п. Целинный.
ПО БУРИБАЕВСКОМУ ПОССОВЕТУ
Ленский избирательный участок № 206-862.20-44
Центр — клуб рудоуправления п. Бурибай. Входят улицы: Гафури, Горная, Горького, Заводская, Ключевая, Ленина, Майская, Молодежная, Набережная, Новая, Октябрьская, Пушкина, Речная, Салавата, Фрунзе, Худайбердинская, Чапаева, Чкалова, Юбилейная, переулок Чапаева.
Восточный избирательный участок № 207-863.21-45
Центр — клуб геологов п. Бурибай. Входят улицы: Гагарина, Геологическая, Степная, Центральная, Школьная.
Председатель исполкома райсовета: Ф. КАЗАКБАЕВ.
Секретарь исполкома райсовета: Р. ТУЛЯШЕВА.

ПРИМЕЧАНИЕ: цифры означают: первая — номер участка по выборам народного депутата РСФСР по Сибайскому территориальному округу № 795; вторая — по Баймакскому национально-территориальному округу № 86; третья — по выборам народного депутата Башкирской АССР по Акъярскому избирательному округу № 267 и Бурибаевскому избирательному округу № 268; четвертая — по выборам народных депутатов районного, поселкового, сельских Советов народных депутатов.

Социальное переустройство села

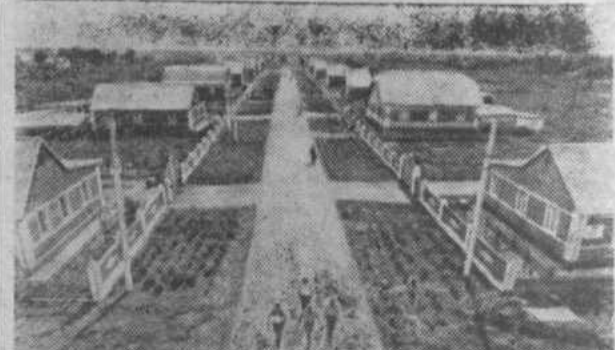
Деревня начинается с улицы

Мы, жители деревни Исянгильдино, решили обратиться в редакцию вот по какому вопросу. Получив новые квартиры по улице Мира, думали, что будем жить радостно и без забот. Но наши радости быстро сменились печалью. Дело в том, что по всей нашей улице вот уже в течение года нет воды. Поскольку живем в сельской местности, надо выращивать и овощи,

и домашнюю птицу, сажать деревья в полисадниках, о личном скоте и говорить не стоит. А чем их поить? А о радио и телефоне остается только лишь мечтать. И в обеспечении электроэнергией не все благополучно. Чуть ветер — электричество отключается, сидим в темноте. Нынче в течение лета не раз обращались к руководству отделе-

ния, администрации совхоза, но тщетно, нам отвечают, что для строительства водопровода нет труб. Еще вот что. Требуется своего решения строительство тротуара. Заасфальтировали у нас центральную улицу, и сейчас по ней ездят на тракторах и другой технике, образовались во многих местах выбоины, отлетает асфальт. Продолжили асфальт там, где

не надо, а лучше было бы его использовать для строительства тротуаров. С нашей улицы начинается деревня, однако она не благоустроена, портит вид всего населенного пункта. Когда положительно решатся проблемы жителей нашей улицы и будут созданы нормальные условия жизни? С этим вопросом мы и обращаемся к руководству совхоза.
Б. ИЗИКОВ, А. ХАРИСОВ и другие. (всего 18 подписей).



Украинская ССР. Слух о начавшемся возрождении Федоровки разнесся быстро. В родные места потянулись молодые парни и девушки. Сегодня в хозяйстве уже более 120 работающих. И люди продолжают приезжать. Строит совхоз 22 новых коттеджа, клуб, дороги, механизированный ток. Прибыль хозяйства подходит к полумиллиону рублею, есть возможность погасить ссуду и накапливать скромные пока собственные сбережения. **НА СНИМКЕ:** улица Коробелов в Федоровке Веселиновского района Николаевской области. **Фото А. Кремко. (Фотохроника ТАСС).**

ИЗДАНА БРОШЮРА
Издательство политической литературы выпустило брошюру «Материалы Пленума Центрального Комитета

КПСС, 9 декабря 1989 года». В ней содержатся доклады Генерального секретаря ЦК КПСС М. С. Горбачева «Вопросы второго Съезда на-

родных депутатов СССР» и «Об образовании Росийского бюро ЦК КПСС», постановления Пленума по этим вопросам, некоторые другие докумен-

ты. Опубликована Обращение Центрального Комитета Коммунистической партии Советского Союза к советскому народу. **(ТАСС).**

Курсом интенсификации

—А ПОЧЕМУ бы и нам не взять участок земли в аренду?— таким вопросом задались в нынешнем году преподаватели Самарской средней школы. Подумали и решили, а почему бы не осуществить эту затею, поможем полеводцам отделения и не будем у них «висеть на шее». Ведь как раньше было: приходилось просить корма для скотины на своем подворье, беспокоиться, привезут или нет, а нужды учителей, как правило, в последнюю очередь удовлетворяли.

И вот собрались преподаватели-мужчины. Военирук школы Н. П. Садов, директор Р. И. Арсланов, трудовик А. П. Чекменев, завхоз Н. П. Чекменев и кочегар П. А. Кочнев. Прикинули с каким объемом работ сумеют справиться в срок и качественно, обратились к управлению к В. М. Файзуллину. В свою очередь тот задумался и согласился: «Какая-никакая, а все-таки помощь нашим механизаторам, небольшая, но разгрузка». И не думал он тогда, что учителя

не только не уступят опытным полеводам, а кое в чем и превзойдут их.

—За время их работы мне не пришлось слышать от них ни одной жалобы. — признался позднее управляющий. — Все делали сами, основательно, дозрело.

Получили такую оценок учителя в аренду 205 гектаров пашни. Весной купили у совхоза семена и засеяли 180

Учиться не поздно

гектаров овсом и 25 — ячменем. В народе говорят: «Первый блин — комом», а здесь все прошло без сучка и задоринки. Почему? — Да потому, что с большой охотой мы брались за это дело. — говорит директор школы Рамиль Ишмухаметович. — Знали на что идем, знали, что нелегко будет, ведь и о школьных делах забывать нельзя. К тому же при рожденным звеньевым оказался наш военирук Николай Петрович Садов, сам работал и дру-

гом не давал без дела сидеть.

Знали учителя, что главное — дать окрепнуть всходам, позаботились и об охране от пощипывания скотом — наняли объездчика, арендовали у отделения для него лошадь.

К уборке своего первого урожая готовились основательно. Отремонтировали свой школьный комбайн «Нива», который должен был рабо-

тать на обмолоте валков, «поставили на ноги» еще один списанный СК-4, приладили к нему новую жатку. К работе был готов и школьный колесный трактор МТЗ-80. Работали с раннего утра и до самой поздней ночи, использовали каждую возможность, чтобы набрать еще один бункер зерна. Успевали возить намолоченные тонны одним колесным трактором на отделенческий ток и от машин отказались. За время убороч-

ной страды практически не допустили новоявленные арендаторы ни одной серьезной поломки, всего лишь раз понадобился им сварочный агрегат. В итоге 2529 центнеров намолоченного овса, 206 центнеров — ячменя. Впрочем обеспечены подворья учителей качественной соломой и зерном. Всего звено произвело валовой продукции на 13758 рублей. После вычета затрат на запасные части, на горюче-смазочные материалы, на семена, на лошадь и объездчика, на страховые платежи и амортизационные отчисления — всего — 5567 рублей, осталось на счету звена хозяйственный доход в размере 7831 рубля.

Отлично поработали учителя. — заявил В. М. Файзуллин, — и поле свое привели в порядок, почти полностью вспахали зябь. Короче, показали как надо работать. Если согласятся, предложу им сам в аренду большую площадь пашни. Они справятся, теперь уверен.

В. АБДРАХМАНОВ.

бетова и выяснили, что овцы его самые продуктивные. При плане 4 килограмма с каждой овцы настриг шерсти составил 4,2, выход чистого волокна составил 18,5 центнера вместо предусмотренных 16,5. В зачете выполнения плана составило 112 процентов.

В. ДАНИЛОВ.

рые будут работать сакманцами. А на время зими старшему чабалу вызвались помогать Саит Мамбетов и Айдар Капиев. Подвозят корма, раздают овцам — сено дупнистое, прекрасный сеннаж, силос.

ЯГНЯТА БУДУТ

Старое саманное помещение отведено под отару овцематок в Саитовском отделении совхоза «Маканский». А старший чабан Ибрагим Исмагилович Мамбетов не испытывает особого беспокойства по этому поводу.

— Видел я эти огромные помещения из бетона, — говорит он, — ягнята там мерзнут, шлем болеют, а сколько электричества нужно, чтобы его обогреть. У нас же работает калорифер и достаточно.

Сейчас отара И. Мамбетова насчитывает 800 овцематок. Вот-вот начнется массовое ягнение, на свет уже появилось более 50 повороченных. Первую группу уже формирует сакманцид. Особых проблем в недостатке рабочих рук нет. Уже заранее договорился старший чабан с теми женщинами, кото-



НА СНИМКЕ: старший чабан Н. И. Мамбетов. Фото Р. БАЙМУРЗИНА.

„Живые барометры“

КТО не желает узнать погоду наперед? И зачастую не просто из любопытства. Хозяйственная деятельность человека во многом зависит от «капризов» погоды. О важности предсказания ее хорошо сказал великий русский ученый М. Ломоносов еще 250 лет назад: «Человеку ничего не оставалось бы требовать от бога, если бы он научился предсказывать погоду».

К сожалению, «боги погоды» — метеорологи не всегда отличаются точностью, а иногда дело обходится и без курьезов.

В то же время неоценимую помощь в этом могут оказать порой многие животные, которых мы хорошо знаем, а вот об их удивительных способностях порой и не догадываемся. Животные ос-

тро ощущают приближение изменения погоды и незамедлительно реагируют на них своим особым поведением.

Возьмем, к примеру, обыкновенного вьюна — небольшую рыбку из наших водоемов. Посадите ее в аквариум и... готов самый лучший «барометр». При приближении сильной грозы рыбка будет метаться и всплывать к поверхности по десять — пятнадцать раз в течение одной минуты, а перед ясной погодой залазит на дно и даже не пошевелится.

С вьюном может поспорить лягушка. Громкое кваканье среди дня — верный признак ожидаемой непогоды, долгое вечернее кваканье, наобо-

рот, обещает хорошую погоду. Если лягушка молчит — ожидается похолодание. Попробуйте сделать маленькую деревянную лесенку, опустить ее в стеклянную банку и туда же пустить озерную лягушку. Такой «живой барометр» раньше широко использовали на Руси. В канун переменной погоды лягушка будет сидеть на дне, если она собирается по лестнице вверх — ждите плохой погоды, а постоянно барахтается на поверхности — будет солнечно, тепло и сухо. Гарантия точности при этом весьма высока — 90—95 %.

Вьюнам и лягушкам не уступают болотные пиявки. В хорошую погоду, если не ожидается ее рез-

ких перемен, пиявки спокойно ползают по дну водоема, камням, придонным частям водной растительности. Но если они начали вылезать по стеблям и кустарникам до самой поверхности воды — в ближайшее время ждите грозу.

В домашних условиях в предсказании погоды может помочь самая обычная кошка. Если она лежит, свернувшись клубком, ожидаются сильные морозы; ходит потягиваясь и держа тело дугой, будет потепление, усиленно лижет шерсть — и ченая, скребет когтями — разрядится шквальный ветер.

В. СТОМА, биолог.

НАДОЕНО МОЛОКА

В КОЛХОЗАХ И СОВХОЗАХ
ЗА 20 ДНЕЙ ДЕКАБРЯ

| Наименование хозяйства | С начала месяца | Средний удой от каждой коровы (кг) | | | |
|------------------------|-----------------|------------------------------------|---------------|---------------------|--|
| | | 1988 г. (+ -) кг | за 21 декабря | 1988 г. (+ -) кг | |
| Имени Фрунзе | 56 | + 1 | 4,7 | +1,4 | |
| «Новый путь» | 77 | - 5 | 4,2 | +0,2 | |
| Новоарганская | 95 | + 6 | 5,1 | +0,2 | |
| Ильчевская | 58 | - 9 | 3,2 | - | |
| «Кр. доброволец» | 67 | - 5 | 3,3 | -0,5 | |
| Имени Калинин | 119 | - 10 | 6,5 | -0,1 | |
| Переволочанская | 178 | - 32 | 9,2 | -0,6 | |
| Байгуссаровская | 108 | - 8 | 6,0 | -0,1 | |
| «Красное знамя» | 93 | + 1 | 5,1 | +0,1 | |
| Антиманская | 99 | + 22 | 5,0 | + 1 | |
| Янтышевская | 88 | - 18 | 5,1 | -0,7 | |
| Имени Ленина | 86 | + 4 | 4,2 | -0,1 | |
| Ивановская | 73 | - 2 | 3,4 | -0,6 | |
| Михайловская | 86 | + 6 | 4,2 | +0,1 | |
| Пугачевская | 95 | + 16 | 4,6 | +0,4 | |
| Акташевская | 111 | + 8 | 5,7 | +0,5 | |
| «Сакмар» | 89 | - 5 | 5,0 | -0,2 | |
| Абишевская | 67 | + 9 | 3,8 | +0,6 | |
| М. Арслангуловская | 86 | - 19 | 4,3 | -1,5 | |
| Б. Арслангуловская | 86 | - 4 | 4,8 | -0,4 | |
| С-Назаргуловская | 121 | - 41 | 7,1 | - 1 | |
| Урицкая | 85 | + 22 | 4,8 | +0,5 | |
| Имени Салавата | 107 | + 2 | 5,8 | +0,1 | |
| Галиахметовская | 108 | + 5 | 5,8 | +0,4 | |
| Акназаровская | 153 | + 41 | 8,2 | +1,9 | |
| Акъяльовская | 101 | + 119 | 6,1 | +1,4 | |
| Урузбаевская | 74 | - 48 | 3,9 | -2,7 | |
| «Актярский» | 100 | - 3 | 5,2 | -0,2 | |
| Татыр-Узякская | 120 | - 3 | 6,2 | -0,3 | |
| Яковлевская | 69 | - 36 | 3,5 | - 2 | |
| Юлбарсовская | 105 | + 7 | 5,3 | +0,1 | |
| Бузавильская | 91 | + 5 | 4,7 | +0,5 | |
| Хворостинская | 113 | + 10 | 6,2 | +1,1 | |
| «Таналыкский» | 74 | - 14 | 4,1 | -0,6 | |
| Подольская | 77 | - 38 | 4,1 | -1,4 | |
| Баналовская | 78 | - 3 | 4,2 | -0,1 | |
| Гаделевская | 64 | + 30 | 3,4 | +1,5 | |
| Савельевская | 93 | - 12 | 5,0 | -0,7 | |
| Ташугайовская | 85 | - 17 | 3,4 | -2,2 | |
| Новоукраинская | 64 | - 3 | 3,9 | +0,5 | |
| «Хайбуллинский» | 81 | + 11 | 4,5 | +0,9 | |
| Целинская | 106 | + 26 | 5,8 | + 2 | |
| Худайбердинская | 70 | + 10 | 4,3 | +1,2 | |
| Комсомольская | 64 | + 12 | 3,5 | +0,7 | |
| Валитовская | 43 | - 55 | 2,6 | -2,5 | |
| «Маканский» | 86 | - 17 | 4,3 | - 1 | |
| Маканская | 153 | - 8 | 8,0 | -0,4 | |
| Новоходвиженская | 81 | - 7 | 4,1 | -0,6 | |
| Мамбетовская | 77 | - 2,7 | 3,8 | -1,4 | |
| Саитовская | 74 | - 12 | 3,7 | -0,8 | |
| «Матраевский» | 115 | + 1 | 6,1 | +0,8 | |
| Уфимская | 123 | + 23 | 6,6 | +1,5 | |
| Новопетровская | 117 | - 27 | 6,2 | -0,8 | |
| Сарыкульская | 105 | - 1 | 5,6 | +0,1 | |
| «Стенной» | 93 | + 12 | 5,1 | + 1 | |
| По району: | 100 | + 2 | 4,9 | - | |

На начало декабря по данным районного отдела статистики в колхозах и совхозах района надоено в среднем по 2527 килограммов молока от каждой коровы. Это на 74 килограмма меньше чем было в прошлом году. Большинство хозяйств района значительно снизили свои рубежи по надоем молока от фуражной коровы. Так из 14 хозяйств района, только три хозяйства преуспели в прошлогодние результаты. Это такие хозяйства как «Красный доброволец», где за одиннадцать месяцев в среднем надоено по 2375 килограммов молока от каждой коровы, «Красное знамя» — по 2610 килограммов, имени Ленина — по 2441 килограмму.

Данные диспетчерской службы АПКО показывают, что завершающийся текущий год коллективы ряда молочно-товарных ферм с низкими показателями. Так, сокращены надое в Малоарслангуловской и Сакмар-Назаргуловской фермах колхоза «Сакмар», Урузбаевской ферме колхоза имени Салавата, Яковлевской ферме совхоза «Актярский», Подольской и Ташугайовской ферме совхоза «Таналыкский», совхозе «Маканский». Более чем в два раза отстают коллективы Валитовской фермы по сравнению с соответ-

ствующим периодом прошлого года, у них в эти дни один из самых низких удои от коровы, который составляет всего лишь 2,6 килограмма. В том же хозяйстве, но на других фермах показатели почти в два раза выше. И это при одинаковых условиях. Скорее всего животноводы или же специалисты хозяйства, отделений в чем-то недоработывают, и в целом ослаблено за этим делом внимание и контроль.

Ведь немало в районе ферм, получающих стабильно высокие результаты. Например, животноводы Переволочанской молочно-товарной фермы, хотя по сравнению с прошлым годом несколько минусуют, но надают здесь по 9,2 килограмма молока от каждой коровы в день, более 8 килограммов — Акназаровской фермы колхоза имени Салавата, Маканской — совхоза «Маканский».

Практика показывает, что на тех фермах, где разнообразен и сбалансирован различными питательными элементами рацион кормления, результаты значительно выше.

Не сдавать свои позиции, изыскивать все резервы и возможности для повышения продуктивности скота — одна из важнейших задач животноводов перед началом нового года плетельки.

