

ЗНАМЯ ТРУДА

Издается с 1. XI. 1931 г.

Орган Хайбуллинского райкома КПСС и районного Совета депутатов трудящихся Башкирской АССР

№ 82 (4650)

СУББОТА, 10 ИЮЛЯ 1976 г.

Цена 2 коп.

Фермам — полный запас кормов!

Девиз: не теряя ни минуты



ХОРОШИЙ травостой в этом году на полях колхоза «Красный доброволец». Поэтому механизаторы организованно ведут заготовку кормов для общественного скота.

Образцы труда показывают на скирдовании сена Александр Антонович Завгородний, укладчик Александр Колпаков, Николай Панафидин подвозит сено к местам зимовки

скота и ежедневно выполняет норму выработки на 100—110 процентов.

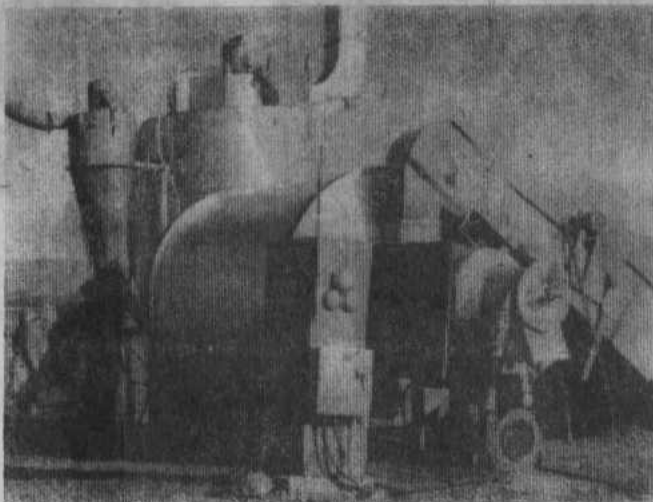
На снимке нашло фотокорреспондента Вахита Усманова вы видите лучших механизаторов колхоза, занятых на заготовке кормов. Слева направо: укладчик А. Колпаков, Н. Панафидин, тракторист А. Завгородний и укладчик В. Гордин.

Задержки не должно быть

Наш орден Ленина Матраевский совхоз несколько лет тому назад получил агрегат по приготовлению витаминно-травяной муки. Теперь скотники и телятницы, доярки и свиноводы на практике убедились в пользе этого ценнейшего корма.

Дирекция совхоза перед рабочими, занятыми на приготовлении витаминно-травяной муки, поставила задачу: на предстоящую зимовку заготовить ее не менее 350 тонн. Для выполнения ее мы организовали двухсменную работу агрегата. Первую смену возглавляет машинист Геннадий Гаврилович Курочкин. В его смене работают Мария Валгина и Мария Казакулова, Зинаида Триволенко и Галина Усатая, которые в назначенное время выходят на работу и трудятся с душой. И если кому-нибудь из них надо что-то сделать по дому, то подменяет Фарид Елжибаева.

Столько же женщин и в моей смене. Неплохо трудятся на подаче зеленой массы Вера Шевченко и Мария Сидявская, а Рая Карманова и Римма Исакова — на затаривании мешков, подменной



в нашей смене работает Любовь Сахпина.

Первая смена обычно работает с 6—7 утра до обеда. Продолжительность рабочего времени каждой смены по 7 часов.

Для каждой смены установлено задание: произвести за смену по 2 тонны витаминно-травяной муки.

Агрегат работает уже давно, но установленное задание нами выполнено на 10—12 процентов. Это низкий пока-

затель, хотя мы и работаем в две смены. Причиной невыполнения сменных норм является несвоевременная подача зеленой массы. Этот недостаток надо устранить скорее с тем, чтобы в июле полностью выполнить установленное задание.

М. СУЛТАНГУЛОВ,
машинист агрегата.

НА СНИМКЕ: агрегат по приготовлению витаминно-травяной муки.

Фото В. УСМАНОВА.

„СОЮЗ-21“ В ПОЛЕТЕ КОСМОНАВТЫ ПРИСТУПИЛИ К ВЫПОЛНЕНИЮ ПРОГРАММЫ

СООБЩЕНИЕ ТАСС

В соответствии с программой исследований в околоземном космическом пространстве 6 июля 1976 года в 15 часов 09 минут московского времени в Советском Союзе осуществлен запуск космического корабля «Союз-21», пилотируемого экипажем в составе командира корабля Героя Советского Союза, летчика-космонавта СССР полковника Волынова Бориса Валентиновича и бортинженера подполковника-инженера Жолобова Виталия

Михайловича.

Программой полета корабля «Союз-21» предусматривается проведение совместных экспериментов с орбитальной научной станцией «Салют-5», выведенной на околоземную орбиту 22 июня 1976 года.

По докладом экипажа и данным телеметрической информации, бортовые системы корабля работают нормально. Космонавты товарищи Волынов и Жолобов приступили к выполнению программы полета.

Стрижка завершена

В колхозе имени Калинина закончилась чабанская страда — стрижка овец. Сейчас подведен итог почти целого года напряженного труда. Чабан Петр Тайкало с каждой из 450 полов животных настриг по 3,9 кг добротной шерсти, ценнейшего сырья для предприятий легкой промышленности. Более 3,5 кг шерсти получил его товарищ Иван Вербяк.

Большую сноровку и уме-

ние показали на стрижке овец стригали Хадия Турумтаева, Валима Кульсинабаева, Фаузия Даулетбердина. Это благодаря им стрижка проведена в короткие сроки.

Тайком образом, калининцы продали государству 80 центнеров шерсти и тем самым выполнили план закупок шерсти.

Р. ДАВЛЕТБАЕВ,
зоотехник колхоза.

ДНЕВНИК

заготовки кормов на 9 июля 1976 года.

Наименование хозяйств	Скошено трав (в га)	Заготовлено в тоннах			
		Сена	Подстилка с базам	сенажа	ветеринары
КОЛХОЗЫ:					
Им. Фрунзе	280	80	80	225	135
Новый путь	854	411	369	464	311
Кр. доброволец	591	261	261	170	205
Им. Калинина	265	109	98	170	75
Кр. знамя	577	288	280	320	117
Им. Ленина	721	392	112	356	190
Сакмар	1000	250	45	700	20
Им. Салавата	1800	278	80	520	20
СОВХОЗЫ:					
Акъярский	2190	750	480	2750	200
Таналыкский	3672	1093	1000	1776	376
Хайбуллинский	2369	1117	1057	1482	283
Маканский	2729	1076	826	914	146
Матраевский	2815	1039	953	1325	300
Степной	325	130	130	450	104
ПО РАЙОНУ:	20188	7274	5691	11622	2582

Республиканский месячник по ударной заготовке кормов набирает силу, но не во всех хозяйствах одинаково серьезно подходят к этой важнейшей сельскохозяйственной кампании. Ударно трудятся в эти дни механизированные звенья Акъярского совхоза, ведущие закладку сенажа. Только за два прошедших дня здесь заложено более 430 тонн этого корма. Высокими темпами идет работа и в Таналык-

ском совхозе. А вот в колхозе имени Калинина закладка сенажа идет крайне медленно. Здесь на косовнице однолетних трав на сенаж допускается высокий срез стеблей, наблюдаются при этом огрехи, естественно, при таком ведении работ колхоз потеряет немало корма.

Наша задача — не ослаблять темпов, не терять ни минуты!

ЛИЧНЫМ ПРИМЕРОМ

В партийной организации Сарыкульского отделения ордена Ленина Матраевского совхоза 29 коммунистов и все они на решающих участках совхозного производства. В составе парторганизации восемь трактористов-машинистов, три доярки, скотник, ветеринарный фельдшер, бригады в животноводстве и полеводстве.

Все коммунисты выполняют определенные партийные поручения — они агитаторы, политинформаторы, члены партбюро, месткома профсоюза, депутаты райсовета и сельсовета, народные контролеры. Коммунисты — пене-

ры выполняют отдельные разовые поручения. Посредством партийных поручений партбюро привлекает к активной работе каждого коммуниста и добивается, чтобы поручения не носили характера надуманной «нагрузки», а были продиктованы требованиями жизни, насущными потребностями коллектива.

Быть впереди, быть там, где труднее, служить примером коммунистического отношения к труду — именно такие факты характеризуют важнейшую черту коммунистов отделения. Личный пример добросовестного, член-

производительного труда самым благотворным образом влияет на остальных членов коллектива.

А личный пример показывают многие коммунисты отделения. Среди них молодой коммунист, депутат райсовета, механизатор Виктор Иванович Мармышев, член райкома КПСС, депутат райсовета, партгруппорг фермы доярка Тамара Федоровна Турбина, кавалер ордена Трудового Красного знамени доярка Гайникамал Рахматовна Яйляува, кузнец Петр Иванович Турбин, механизаторы Н. М. Мирошник, И. Л. Трофимов, З. Г. Сирбаев, Ф. П.

Склярук, доярка Н. С. Тетерина.

В отделении 27 комсомольцев. Все они тоже на решающих участках совхозного производства. Комсомольско-молодежный коллектив фермы, где группкомсоргом Фарид Юланова, по надоям молока занимает одно из первых мест в районе.

Механизаторы, успешно завершив весенний сев, закончили и междурядную обработку посевов, а сейчас самоотверженно трудятся на заготовке кормов. И здесь социалистическое соревнование возглавляют коммунисты.

И. ДЕМЕНКО,
секретарь партбюро
отделения.

Полное одобрение

выразили на прошедшем недавно митинге работники МТМ колхоза имени Ленина призыву Всемирного Совета Мира.

После того, как секретарь парткома колхоза В. С. Иванов огласил текст призыва, труженики МТМ в своих выступлениях отмечали, что благодаря усилиям миролюбивых сил обстановка в мире становится благоприятной, в этом большая заслуга и нашей партии.

Затем участники митинга расписались под текстом призыва.

НАШ КОРР.

ФОТОРЕПОРТАЖ



КАК уже сообщалось в газете, недавно состоялось открытие первой очереди Октябрьского рудника. Это достигнуто благодаря упорному труду всего коллектива шахтеров, строителей, монтажников.

НА СНИМКАХ: копер нового рудника; бригада горнокапитальных работ, руководимая Г. А. Аргамзиним, поднялась наверх; директор Бурбаевского рудоуправления С. В. Гайдичар вручает начальнику вентиляционного участка В. Н. Бусалаеву премию; митинг трудящихся.

Фото В. УСМАНОВА.

ИТОГИ СОЦИАЛИСТИЧЕСКОГО СОРЕВНОВАНИЯ работников ферм района за первое полугодие 1976 г.

ДОЯРКИ

Фамилия и инициалы	Наименование хозяйства	Наименование ферм	Закреплено (голов)	Сов. объ.	Надой	
					Валовой (центи)	на фураж (кг)
Каипова Ф. А.	Таналыкский	Н-Украинская	18	3050	—	2285 457
Баширова С. Ш.	«Кр. знамя»	«Кр. знамя»	18	3450	—	2211 452
Исмагилова Р. Ш.	Таналыкский	«Кр. знамя»	18	2800	—	1923 422
Нуриева М. Ш.	Таналыкский	«Кр. знамя»	18	2900	—	1908 476
Магашева Г. З.	«Кр. знамя»	Таштугайская	18	3600	—	1856 423
Саптарова Ф. Ф.	«Кр. знамя»	«Кр. знамя»	18	3400	—	1849 392
Сайпанова М. А.	«Кр. знамя»	Н-Украинская	18	2850	—	1734 363
Исмагилова М. Г.	Матраевский	Центральная	25	2700	445	1712 392
Хусанова М. Д.	Матраевский	«Кр. знамя»	26	2800	440	1693 348
Турбина Т. Ф.	«Кр. знамя»	Сарыкульская	22	2500	365	1682 376
Юланиова С. С.	Матраевский	Центральная	26	2800	434	1669 342
Рахмангулова Г. Я.	Таналыкский	Таштугайская	18	3200	—	1661 365
Ишбулдина Ф. Ш.	Таналыкский	«Кр. знамя»	18	3200	—	1618 389
Сынгизова Г. Х.	Матраевский	Центральная	25	2450	403	1610 368
Асфурина М. И.	Таналыкский	Подольская	19	2800	—	1597 378
Исянбаева М. Н.	Матраевский	Центральная	25	2500	398	1592 329
Тукаева Г. Ш.	Маканский	Маканская	22	2400	349	1588 281
Тетерина Н. С.	Матраевский	Сарыкульская	19	2600	304	1576 309
Сынгизова К. Б.	Матраевский	Центральная	24	2500	376	1565 326
Юланиова Н. Г.	Матраевский	«Кр. знамя»	25	2450	386	1545 398
Саламатова М. А.	Таналыкский	Таштугайская	18	3000	—	1531 368
Рахмангулова Р. Р.	Таналыкский	«Кр. знамя»	18	3200	—	1500 312
Коршунова В. В.	«Кр. знамя»	Савельевская	21	2500	—	1492 413
Хамматова Я. С.	Матраевский	Центральная	25	2500	373	1491 355
Назарова Н. И.	Таналыкский	Н-Украинская	18	2600	—	1479 383
Рожкова К. К.	Маканский	Н-Воздвиженск.	15	2000	222	1478 328
Тева Л. Ф.	Таналыкский	Савельевская	21	2600	—	1472 369
Поленица Л. А.	Матраевский	Сарыкульская	19	2300	280	1471 305
Ямангулова Р. В.	Матраевский	«Кр. знамя»	19	2350	278	1464 286
Мифтахова А. А.	Таналыкский	Подольская	20	2800	—	1458 390
Латыпова Х. К.	«Кр. знамя»	Таштугайская	18	3000	—	1452 354
Фаттахова Н. Г.	Маканский	Маканская	22	2400	316	1438 323
Давлетгареева Л. Н.	Таналыкский	Подольская	20	2300	—	1433 340
Биктимарова М. И.	Матраевский	Сарыкульская	22	2450	315	1432 294
Бикбова Б. Б.	«Кр. знамя»	Степная	22	2300	315	1431 310
Файзуллина С. А.	Матраевский	Сарыкульская	22	2500	315	1430 344
Габдрахманова Х. А.	Матраевский	Центральная	25	2450	358	1430 356
Дмитриева З. Г.	Таналыкский	Подольская	20	2600	—	1430 391
Муштафина З. А.	Матраевский	Центральная	25	2450	357	1428 317
Ямалетдинова Г. К.	Таналыкский	Подольская	20	2800	—	1425 346
Демидова З. И.	Матраевский	Н-Петровская	22	2500	313	1425 336
Махмудова Г. К.	Матраевский	Сарыкульская	22	2500	309	1416 317
Мамбетова Р. Х.	Маканский	Маканская	20	2400	282	1408 322
Шаморзиева Л. С.	«Кр. знамя»	Н-Воздвиженск.	19	2450	267	1407 348
Манишева Р. С.	Матраевский	Сарыкульская	19	2500	268	1407 277
Мамбетова Т. Ш.	Мамбетовская	Мамбетовская	19	2550	267	1405 385

по колхозам:

Илембетова З. Х.	«Сакмар»	Б-Абшиевская	13	2400	—	1734 616
Кильдибаева Х. Н.	«Кр. знамя»	Янгышевская	18	2400	285	1592 401
Бикбова М. М.	им. Ленина	Акташевская	13	2350	204	1565 333
Бикбова М. С.	«Кр. знамя»	«Кр. знамя»	13	2250	204	1564 361
Баянгулова Ш. Х.	«Кр. знамя»	«Кр. знамя»	14	2500	219	1561 363
Динишина А. А.	«Кр. знамя»	Н-Петровская	20	2400	241	1559 337
Ильцова Р. С.	«Сакмар»	Б-Арслангуловск.	12	2400	183	1529 473
Итбаева З. Х.	им. Ленина	Акташевская	14	2500	211	1503 355
Кунсувакова М. А.	«Кр. знамя»	Янгышевская	17	2350	251	1499 298
Чурикина М. Е.	«Кр. добровольец»	Федоровская	18	2300	267	1482 346
Кужигалидина Г. Б.	им. Ленина	Акташевская	14	2350	207	1481 347
Бикбова М. Х.	«Кр. знамя»	«Кр. знамя»	14	2250	207	1476 353
Кидрасова Р. Ю.	«Кр. знамя»	Н-Петровская	19	2300	217	1457 331
Арисева Б. Г.	им. Ленина	Акташевская	14	2250	202	1442 352
Арматчинова Б. Н.	«Новый путь»	Н-Зирганская	12	2400	173	1440 352
Кужина А. Я.	«Сакмар»	Б-Арслангуловск.	13	2400	187	1436 317
Муталова Ф. Г.	«Кр. добровольец»	Абубакировская	17	2400	243	1427 443
Итбаева Ф. Н.	им. Ленина	Ильинская	14	2250	192	1412 335
Акназарова Ф. Ш.	«Кр. добровольец»	Абубакировская	18	2400	251	1392 401
Тагирова З. И.	«Кр. знамя»	Янгышевская	17	2300	220	1386 352
Кунсувакова А. Ф.	«Кр. знамя»	«Кр. знамя»	17	2300	229	1370 345
Громакова Л. Г.	«Кр. знамя»	Антинганская	19	2300	254	1369 348
Валиева Р. М.	«Новый путь»	Н-Зирганская	12	2400	164	1363 297
Суденко С. З.	«Кр. знамя»	«Кр. знамя»	13	2400	177	1361 364
Петрова З. Л.	им. Ленина	Пугачевская	12	2250	165	1350 352
Федорова Н. Я.	«Кр. знамя»	«Кр. знамя»	12	2250	154	1346 320
Банишина В. И.	«Кр. знамя»	«Кр. знамя»	12	2250	158	1345 357
Саламатова М. Я.	им. Калинина	Байгускарговская	14	2300	—	1340 344
Бурабаева Н. Ф.	им. Ленина	Ивановская	16	2300	214	1335 300
Бухарбаева З. Ф.	«Кр. добровольец»	Абубакировск.	18	2500	239	1326 430
Рахметова Г. М.	«Новый путь»	Н-Зирганская	14	2400	184	1317 256
Сунгурова Х. Н.	им. Ленина	Ивановская	18	2300	233	1314 266
Давлетбаева М. М.	им. Калинина	Байгускарговская	14	2300	—	1312 312
Кускиядина А. С.	«Сакмар»	Б-Арслангул.	12	2400	157	1305 391
Каипова Ф. К.	«Новый путь»	Н-Зирганская	13	2400	181	1293 317
Кускаева З. А.	«Кр. знамя»	Янгышевская	16	2300	207	1271 365
Тляканова М. И.	им. Ленина	Ивановская	18	2250	239	1270 281
Кильдибаева Ф. Г.	«Сакмар»	Б-Арслангул.	12	2400	151	1259 379
Лыгина Н. М.	«Кр. знамя»	Антинганская	19	2300	230	1214 340

Работники животноводства, включившись в социалистическое соревнование за достойное выполнение заданий первого года десятой пятилетки, энергично работали в первом полугодии нынешнего года. Особенно ошутимые результаты по надоям молока достигнуты с выходом дойных гуртов на летнее пастбищное содержание. Плодотворным для них были июнь, пять совхозных и несколько колхозных доярок надали в июне более четырехсот килограммов молока от каждой «рабочей» коровы. Доярки Марьям Нуриева из Таналыкского совхоза и Р. Ильязова из колхоза «Сакмар» достигли пудового удоя, а З. Илембетова из этого же

колхоза надоила по 616 кг молока от коровы, ее среднесуточные удои от каждой коровы превысили двадцать килограммов. Такой удой в районе достигнут впервые. Превысили двухтысячный удой лидеры социалистического соревнования доярок Ново-Украинского гурта Таналыкского совхоза Фарида Каипова, надоившая за первое полугодие от 18 закрепленных коров по 2285 кг молока, ее соперница по соревнованию Соляя Баширова из этой же фермы от такого же количества коров надоила по 2211 кг. Первенство в социалистическом соревновании по валовому надоям заняли до-

ярки ордена Ленина Матраевского совхоза, заслуженный животновод Башкирской АССР Манавара Исмагилова, М. Хусанова, Салма Юланиова, получившие от своих групп коров по 445—434 центнера молока.

Зав. фермами и бригадиры гуртов

Эти фермы идут впереди

По совхозам:

Погорелов М. Д.	Таналыкский	Н-Украинская	108	2850	—	1922 422
Магашев Т. Я.	«Кр. знамя»	Таштугайская	126	3200	—	1618 372
Иванов Л. В.	Матраевский	Центральная	450	2450	6494	1443 326
Манишев Х. Я.	«Кр. знамя»	Сарыкульская	400	2450	5557	1391 308
Негров В. П.	Таналыкский	Подольская	319	2500	—	1336 350
Ятимова Ф. У.	Таналыкский	Гадельевская	111	2450	—	1322 315
Нургалли Н.	Хайбуллинский	Валитовская	176	2200	2018	1306 282
Зуев И. Я.	Таналыкский	Савельевская	125	2500	—	1303 350
Гайфуллин Ш. Г.	Маканский	Маканская	345	2400	4171	1209 290
Каипов А. Р.	Маканский	Сагитовская	140	2400	1683	1202 316
Мудряк Н. Н.	«Кр. знамя»	Н-Воздвижен.	320	2450	3827	1196 342

В совхозах района 24 молочнотоварных фермы, которым было установлено задание надоить в июне по 332 кг молока от коровы. С выполненным установленным заданием справились только пять ферм.

По колхозам:

Ильев К. А.	«Красное знамя»	Н-Петровская	117	2300	1644	1441 319
Бикбов А. А.	им. Ленина	Акташевская	225	2300	3074	1361 323
Байгускаргов Г. У.	«Кр. знамя»	Янгышевская	238	2300	3160	1351 347
Ильцов С. С.	«Сакмар»	Б-Арслангул.	100	2400	1305	1303 385
Иванова Н. М.	им. Ленина	Пугачевская	155	2300	1938	1299 335
Алибаев К. Ш.	«Кр. добровольец»	Абубакировск.	295	2400	3823	1296 375
Матвеев А. И.	«Новый путь»	Н-Зирганская	190	2400	2415	1271 306
Атангулов А. С.	«Кр. знамя»	Антинганская	151	2300	1773	1191 318
Каипов М. С.	«Новый путь»	Ильцовская	198	2300	2265	1144 316
Денисов В. С.	им. Ленина	Ивановская	420	2300	4805	1138 263

В районе 20 колхозных молочнотоварных ферм, которым также было доведено задание надоить в июне по 336 кг молока от коровы. С выполненным установленным заданием успешно справились кол-

лективы Сакмар-Назаргуловской, Больше-Арслангуловской, Янгышевской, Федоровской, Абубакировской и Пугачевской ферм.

Эти фермы отстают

по совхозам:

Казиков К. М.	Матраевский	Н-Петровская	350	2500	4093	1139 295
Юнусов И. Г.	Таналыкский	Бакаловская	317	2350	3630	1145 317
Багитбаев Г. А.	Степной	Степная	380	2200	4293	1130 260
Альмухаметов А. С.	Хайбуллинский	Худайбердин.	195	2200	1721	1089 261
Кузнецова Г. Т.	«Кр. знамя»	Центральная	350	2200	3386	1086 253
Ниязов А. А.	Маканский	Мамбетовская	290	2300	3135	1081 304
Туляшев А. А.	Акъярский	Бузавильевская	208	2300	2140	1029 298
Гроздев В. С.	«Кр. знамя»	Центральная	330	2300	3385	1026 316
Утямишев Ф.	Хайбуллинский	Комсомольск.	214	2200	1850	953 254
Алексеев Н. С.	Акъярский	Яковлевская	116	2100	1061	915 321
Курбанов И. М.	«Кр. знамя»	Семарская	170	2100	1521	895 274
Байгулян З. Ш.	«Кр. знамя»	Юлбарсовская	79	2100	1563	873 219
Долматов А. А.	Акъярский	Хворостянская	291	2100	2345	806 217

по колхозам:

Панафидин С. И.	«Кр. добровольец»	Федоровская	150	2300	1514	1009 340
Юнусов М. Ш.	«Сакмар»	С-Назаргулов.	70	2400	664	968 397
Ибрагимов Х. Х.	«Сакмар»	Б-Абшиевская	130	2400	1235	951 301
Сыбулатова К. Р.	им. Калинина	Байгускарговск.	280	2200	2657	947 247
Аралбаев А. Б.	«Сакмар»	М-Арслангул.	90	2400	284	914 289
Бухарбаев Р. В.	им. Фрунзе	Акъярская	280	2000	2289	823 210

Тринадцать ферм совхозов надали молока с начала года меньше среднерайонного показателя. Все шесть ферм Акъярского совхоза отстают от среднесовхозного показателя.

ТЕЛЯТНИЦЫ

Ф. И. О.	Наименование хозяйства	Наименование ферм	Закреплено (голов)	Сов. объ.
----------	------------------------	-------------------	--------------------	-----------

По родной стране

Один грузовик — вместо пяти

Земледельцам Казахстана урожай со многих массивов приходится транспортировать на приемные пункты за сто и более километров. В таких условиях четкая производственная работа транспортного конвейера: комбайн—ток—элеватор имеет первостепенное значение для успеха уборочной страды. Природа в этих краях, как правило, отпускает для нее лишь считанные недели благоприятной погоды.

Казахстанские ученые и практики нашли пути улучшения работы такого конвейера. Один из них, прошедший проверку в производственных условиях, — комбинированный метод доставки зерна с полей. Он позволяет одному грузовому автомобилю выполнять работу, на которую обычно требуется ставить четыре-пять машин аналогичной марки. В чем заключается новшество?

За группой зерноуборочных комбайнов, поясняет сотрудник Казахского научно-исследовательского и проектного института автотранспорта П. И. Яровой, закрепляются двухосные прицепы трактор «Беларусь» и автомобиль-тягач. Зерно из бункеров комбайнов загружается в автоприцепы, буксируемые трактором до ближайшего участка дороги. Там формируется автопоезд. Пока автомобиль-тягач доставляет хлеб на ток или приемный пункт, тракторист на «Беларусь» готовит очередной состав груженых зерном автоприцепов.

Очень важно, что при таком методе комбайнеры практически всегда имеют резервные емкости для выгрузки зерна из бункеров. Так что извешество обеспечивает высокопроизводительное использование и автомобилей, и зерноуборочных агрегатов. К тому же автомашинам не требуется разезжать по скошенным полям, рассыпая при этом от встряски хлеб.

Как сообщили в министерстве автомобильного транспорта Казахской ССР, в период массовой уборки урожая комбинированный метод транспортировки зерна применяют свыше восьмисот уборочно-транспортных бригад — в полтора раза больше прошлогоднего.

Корр. ТАСС.

Только факты

КУБА. Ежегодно вступают в строй новые заводы и фабрики, учебные заведения, больницы, детские сады и ясли. В сфере строительства заняты более 275 тыс. человек, т. е. втрое больше, чем до победы революции в 1959 году.

Адрес редакции и типографии: БАССР, село Акъяр, проспект Целинный, 37.

План не выполнен. Почему?

Колхозам, совхозам, предприятиям и организациям на этот год установлено задание по сбору и отгрузке лома и отходов черных металлов в объеме 3168 тонн, в том числе на первое полугодие — 1742 тонны.

Спрос на сельскохозяйственные машины огромный, в то же время колхозы и совхозы ежегодно списывают большое количество тракторов, комбайнов и других сельскохозяйственных машин. В силу чего накапливается большое количество металлического лома — ценнейшего сырья для мартемов. Однако с выполнением плана сбора и отгрузки лома черных металлов в целом по району дела обстоят плохо. План первого полугодия выполнен только на 71 процент. Государству недодано 500 тонн черных металлов. Установленный план

выполнили Макаевский на 100, Матраевский совхоз — на 108, колхоз имени Ленина — на 133 и Переволочанская геологоразведочная экспедиция — на 108 процентов. Справились с выполнением установленного задания хлебоприемное предприятие и дорожный участок, районная больница. Остальные же хозяйства и организации района в этом вопросе работали плохо, несерьезно отнеслись к этой важной государственной задаче. И сейчас они находят разные причины.

Для выполнения установленного задания необходимо количество металлолома имеется в их распоряжении транспортные средства. Бурибаевское рудоуправление (С. В. Гайдичар) ежегодно успешно справлялось с поставленной задачей, а в этом году

осталось должником. Особую недисциплинированность, негосударственный подход к делу сбора и отгрузки лома черных металлов показали Акъярский (И. Х. Кулибаев) и Хайбуллинский (З. Р. Искужин) совхозы, которые недодали государству по 70 — 80 тонн металла, колхозы «Новый путь» (В. А. Юшин), «Красное знамя» (А. А. Хусайнов), имени Фрунзе (Р. В. Исаянбаев).

Ничем не объяснимо невыполнение полугодичного плана райобъединением «Сельхозтехника» (управляющий М. С. Ишкильдин), тогда как вся территория захламлена различного рода списанными и пришедшими в негодность деталями и узлами машин. В этом хозяйстве большое количество и автотранспортных средств, но здесь этим вопросом конкретно никто не

занимается. Поэтому-то они недодали мартемам 96,5 тонн металлолома. Такое же положение и в Самарском автотранспортном предприятии.

Непонятно отношение к выполнению установленных планов со стороны председателя колхоза имени Салавата Х. У. Абдуллина. Этот колхоз из года в год не выполняет план, а в этом году не отправил на приемные пункты ни одной тонны.

Исполкомы сельских и поселкового Советов должны взять под контроль выполнение всех государственных планов и, в частности, по выполнению плана сбора и отгрузки лома черных металлов.

И. ТУГУЗБАЕВ,
уполномоченный Башгортчермета по Хайбуллинскому району.

ВСТРЕЧА ДРУЗЕЙ

На днях в пионерском лагере «Березка» день начался необычно. С самого утра ребята готовились к встрече друзей из лагеря «Чайка». На территории, в корпусах, столовой установили тщательный порядок, на постах были расставлены дежурные в пионерской форме.

Заметив, что гости приближаются, дети в пионерской форме организовали у ворот коридор, а после приглашения начальника лагеря В. Н. Бессонова вручили гостям

цветы. Пионеры и весь обслуживающий персонал встретили гостей теплыми словами и хлебом-солью.

Как это ведется по традиции, много лет лагерь «Чайка», соревнуясь с лагерем «Березка», добивается хороших результатов, этим самым укрепляя дружбу детей.

После торжественной линейки были проведены спортивные игры: по футболу между сборными командами лагеря «Чайка» и лагеря «Березка», по пионерболу и

по волейболу. По всем видам спорта выиграла хозяйка.

Был организован также сабантуй: прыжки с завязанными ногами, перетягивание каната, игра «Водоносы» и т. д. Победители наградились призами. Затем был показан совместный концерт.

Вскоре пришло и время расставания. Гости с песнями прощались на автобус, и счастливые детские голоса: «До свидания», «Приезжайте!» — наполнили благоухающую цветами долину.

А в вечерней линейке победители спортивных игр лагеря «Березка» были награждены Почетными грамотами.

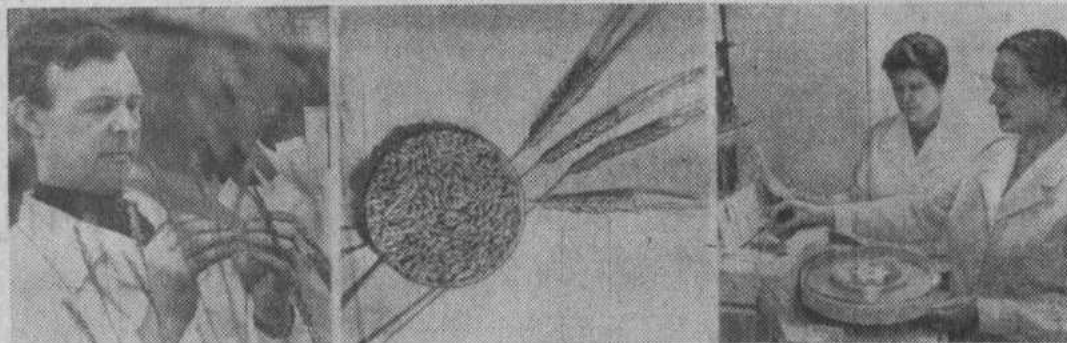
Как хорошо смотреть на счастливые лица детей, и здесь все почувствовали, что весь напряженный день оказался легким и легким потому, что всем было хорошо, что на земле мир и дети всегда видят чистое небо.

Ждем вас, дорогие наши друзья из лагеря «Чайка». Наши ворота всегда для вас открыты.

Е. САГАРДА,
воспитатель.

Ученые — сельскому хозяйству

В МОСКОВСКОМ СЕЛЕКЦИОННОМ ЦЕНТРЕ



Московский селекционный центр создан на базе Научно-исследовательского института сельского хозяйства центральных районов Нечерноземной зоны РСФСР.

Учеными учреждения создано несколько ценных сортов зерновых, зернобобовых и кормовых культур. В минувшей пятилетке, например, районировано 7 сортов: озимая рожь Немчиновская-50, яровая пшеница Московская-21, Московская-35, овес Геркулес, озимая вико Серпуховская, улучшенная люпин Немчиновский-846, озимая рожь Кормовая-61.

Сейчас проходят государственные испытания 12 сортов. Кроме того, в 1975 году передано на государственные испытания еще 7 сортов: озимые пшеницы Заря, Радуга, Одинцовская-75 (ППГ-96), клевер красный Каскад и Темп, гречиха Немчиновская и Поукосия.

В 1975 году сортами селекции центра было занято 3 миллиона 559 тысяч гектаров.

НА ЛЕВОМ СНИМКЕ: ведущий селекционер по созданию новых сортов зерновых культур, член-корреспондент ВАСХНИИ, доктор биологических наук Э. Д. Неттевич в гибридном питомнике.

НА СРЕДНЕМ СНИМКЕ: высокоурожайный сорт ячменя Московский-121, выведенный учеными отдела селекции зерновых культур. Этот ячмень районирован в 29 областях и занимает площадь более 3 миллионов гектаров.

НА ПРАВОМ СНИМКЕ: старшие лаборанты аналитической лаборатории Л. Чесалина и З. Миронова проводят биохимический анализ растений.

Фото Н. АКИМОВА,
(Фотохроника ТАСС).

Телевизор в палате

Телевизионные камеры и приемники можно увидеть в цехе, на атомной электростанции, у эскалатора метрополитена. Сегодня телевидение приходит и в больницы! Львовским заводом радиоэлектронной медицинской аппаратуры создан видеотелефон ВТМ-01. Он предназначен для двухсторонней телевизионной и телефонной связи больных с посетителями и обслуживающим медицинским персоналом. Установка состоит из двух комплексов. Один — передвижной — предназначен для обслуживания больного и расположен на специальной тележке, второй — стационарный — может быть установлен на столе или специальной стойке.

А. АЛЕКСЕЕВ,
(ВДНХ СССР—ТАСС).

Зам. редактора
Ф. Д. МУХАМЕТОВ.

Объявление

ОРСУ БУРИБАЕВСКОГО РУДОУПРАВЛЕНИЯ СРОЧНО ТРЕБУЮТСЯ ПРОДАВЦЫ ПРОДОВОДОВ, ПРОМТОВАРОВ.
Обращаться в отдел кадров ОРСа.

Телефоны: редактор—2-11-95, зам редактора, ответ. секретарь—2-12-95, зам редактора (по дублиру) —2-14-95, отдел партийной жизни —2-13-97, отдел сельского хозяйства и бухгалтерия—2-15-95, отдел писем и радиокорреспондент—2-13-95, директор типографии—2-15-62, наборный цех—2-14-87, фотокорреспондент—2-14-98.

Газета выходит три раза в неделю: во вторник, четверг и субботу на русском и башкирском языках.