

# Знамя Труда

Орган Хайбуллинского райкома КПСС,  
районного Совета депутатов трудящихся БАССР

Издается с I. XI. 1931 г.

Четверг  
19 июля  
1973 года  
№ 86 (4186)  
Цена 2 коп.

## Славная годовщина

Коммунисты, все советские люди, наши зарубежные друзья широко и торжественно отмечают славное 70-летие II съезда РСДРП, съезда, на котором была образована партия рабочего класса России, партия нового типа, великая Ленинская партия. Многочисленные отклики за рубежом вызвало состоявшееся 13 июля в Москве торжественное заседание, посвященное этой знаменательной дате, на котором с речью выступил Генеральный секретарь ЦК КПСС товарищ Л. И. Брежнев и был заслушан доклад члена Политбюро ЦК КПСС, секретаря ЦК КПСС товарища М. А. Суслова. Зарубежная печать подчеркивает слова Л. И. Брежнева, в которых выражена уверенность в том, что члены почти 15-миллионной Коммунистической партии Советского Союза будут и впредь высоко нести казюстафету Красное знамя Октября, знамя коммунизма. (ТАСС).

## ЖИВОТНОВОДСТВУ — КРЕПКИЕ РУКИ МОЛОДЕЖИ

В успешное выполнение районном народнохозяйственного плана первого полугодия 1973 года по производству и продаже животноводческих продуктов внесли весомый вклад комсомольцы и молодежь района. 274 юношей и девушек избрали своей постоянной профессией профессию животноводов, из них 162 стали доярками, 4 работают свинарками, 6 — чабанами, 64 — скотниками и 38 — телятниками.

В районе создано 12 комсомольско-молодежных МТФ, из них Таштугайская, Савельевская, Бакаловская, Гаделевская, Подольская, Алибаевская, Сагитовская успешно справились с полугодовыми заданиями по производству молока. Однако нас тревожит тот факт, что Акназаровская, Антиганская, Байгускарская и Юлбарсовская комсомольско-молодежные фермы не выполнили полугодовой план.

Наряду с объективными причинами помешало выполнению полугодовых заданий то, что в этих коллективах слабо работают комсомольские группы, допущено уменьшение комсомольского ядра, в результате чего от комсомольско-молодежного коллектива осталось одно название. Поэтому комитетам комсомола колхозов им. Салавата, «Красное знамя», им. Калининна и Акъярского совхоза нужно сосредоточить свое внимание на этих коллективах, провести действенную организаторскую работу по укреплению этих коллективов, превратить их в центры конкретной комсомольской работы по организации социальности, досуга молодых животноводов.

В этом плане много положительного опыта накоплено у инициаторов соревнования среди молодых животноводов республики Таштугайской комсомольско-молодежной МТФ. Не случайно они выполнили по-

луговой план производства молока на 121 процент, а надой на 1 фуражную корову составил 1632 кг по ферме. Это лучший показатель в районе. Хороших трудовых успехов добилась и Бакаловская ферма, возглавляемая молодым зоотехником, членом ВЛКСМ Валнем Сабитовым. План производства продукции здесь выполнен на 115 процентов, надой на фуражную корову составляет 1436 кг, что больше на 560 кг по сравнению с соответствующим периодом прошлого года.

Хорошо поработали доярки лауреаты районного фестиваля молодежи: Сания Айсаутова из Гаделево надоила по 1836 кг молока от каждой коровы, Флюра Саптарова из Таштугай — по 1759, Фирдаус Исянгильдина из Хайбуллинского совхоза — по 1669 кг.

Успехи эти радуют нас. Однако в свиноводстве и овцеводстве слабо комсомольское влияние. Руководителям хозяйств и комитетам ВЛКСМ следует смелее рекомендовать молодежь в эти отрасли животноводства. Комитетам комсомола Маканского, Таналыкского, Матраевского и Хайбуллинского совхозов можно уже сейчас поставить перед собой задачу о создании комсомольско-молодежных чабанских бригад и свиноводческих ферм, обсудив эти вопросы с руководителями хозяйств и подразделений.

Ударная работа комсомольцев и молодежи во всех отраслях животноводства по выполнению заданий девятой пятилетки — это дело чести комсомольцев. Мы должны ответить делом на заботу Советского правительства и родной Коммунистической партии за то, что они обеспечивают нам мирный труд и благополучие.

Ф. Ишкильдин,  
секретарь  
райкома ВЛКСМ

## Фермам — достаток кормов

Превзошли рубеж заготовки кормов в Карагандинской области. Трудянки хозяйств уже запасли около 150 тысяч тонн сена — на 20 тысяч тонн больше, чем за тот же период прошлого года. Впереди соревнующихся — совхозы Тельманского, Осакарковского и Мичуринского районов, где

заготовлена треть потребного количества фуража. 500-000 тонн сенажа заложены в траншеи совхозы и колхозы Одесской области. Это на сто с лишним тысяч тонн больше, чем было заготовлено на весь прошлый год.

(ТАСС).

## Кукуруза Геннадия Гамановича



ОДНИМ из первых на освоение целинных и залежных земель в наш район приехал Геннадий Николаевич Гаманович. С первых дней он стал работать трактористом в Матраевском совхозе. А вскоре совхоз стал приобретать скот, нужны были корма. И Геннадью Николаевичу предложили заняться возделыванием кукурузы. В то время, как и сейчас, этой ценнейшей кормовой культуре придавалось особое значение. Гаманович все отдавал этой работе. И больше его никто в совхозе не получил столько зеленой массы.

Эта — уже четырнадцатая весна, как Г. Н. Гаманович начал возделывать кукурузу. К ней он, как и раньше, начал готовиться еще с осени прошлого года. Пахали на гусеничных тракторах землю, а перегной вывозили члены специально созданного звена. Однако кукурузовод находил время, чтобы проследить за пахотой, за своевременным и качественным выполнением каждого цикла работы.

Весной своевременно провели задержание талых вод и закрытие влаги, перед посевом провели тщательную подготовку почвы. А когда она подросла, быстро и качественно провели сев. В этом можно убедиться и сейчас: ряды прямолинейные и легко проводить межрядную обработку. Одновременно с посевом в рядки вносили мочевину и суперфосфат. Двукратно заборонвали после посева до всходов и после всходов. Несмотря на сухую погоду, в почве име-

лось необходимое количество влаги для нормального развития растений, они быстро пошли в рост. Особенно заметно подается после прошедших дождей. Теперь влаги достаточно, говорит Геннадий Николаевич, только необходимо тепло.

В тот день, когда мы были на плантации, Геннадий Николаевич вместе со своим напарником Аюпом Юлановым проводили повторную культивацию посевов и одновременно вносили мочевину и суперфосфат.

— Напарник у меня добрый, пятый год работаем рядом. У каждого из нас по 150 га посева. Сеяли, обрабатываем и будем убирать каждый свой участок. Конечно, в необходимых случаях оказываем друг другу помощь, — говорит Г. Н. Гаманович.

Здесь будет кукуруза. Уже сейчас в отдельных местах растения высотой 70 см. В этом сказывается многолетний опыт Геннадия Николаевича. За свой самоотверженный труд он награжден 15 Почетными грамотами, занесен в Книгу трудовой славы совхоза, дважды участник Выставки достижений народного хозяйства СССР, а на недавно прошедших выборах односельчане оказали ему высокое доверие, избрав депутатом в Уфимский сельский Совет.

Т. Яицкий.

На снимке: Г. Н. Гаманович ведет межрядную обработку.

Фото В. Усманова.

## УВЕРЕННОЙ ПОСТУПЬЮ

Животноводы колхоза им. Ленина, участвуя во Всесоюзном социалистическом соревновании, успешно выполняют задания решающего года девятой пятилетки по производству животноводческой продукции.

Несмотря на трудную зимовку скота и засушливое лето, наши животноводы с честью выдержали трудовой экзамен первого полугодия. На заготовительные пункты колхозом отправлено 9394 центнера молока, хозяйство не только выполнило, но и перевыполнило свои социалистические обязательства.

Немалый вклад в это внесли доярки Акташевской фермы, которая по итогам первого полугодия занимает первое место в колхозе. На этой ферме за ис-

текшие шесть месяцев получили от каждой коровы в среднем по 1493 литра молока, это намного выше средних колхозных показателей. Не отстают от своих соседок и доярки Пугачевской фермы, они надоили в среднем по 1468 литров молока.

С большим трудовым подъемом трудятся наши доярки. Так, Х. Бикбова из Акташевской МТФ надоила от каждой из 12 коров по 1660 литров молока, это лучший результат в колхозе за прошедшее полугодие. З. Федорова из Пугачевской фермы за это же время получила по 1618 литров. Хорошими трудовыми показателями закончили первые два квартала доярки Пугачевской фермы Л. Филиппова и В. Петрова, З. Итбаева из Ак-

ташевской МТФ.

Доярки и скотники хозяйства сейчас, в летнее время, используют все возможности для увеличения надоев молока.

С чувством ответственности за порученное дело трудятся скотники откормочных гуртов молодняка крупного рогатого скота Р. Ахметов и А. Карпеев. Они добиваются среднесуточного привеса каждой головы 800 граммов. Животноводы колхоза отправлено государству 2033 центнера мяса при плане 1300 центнеров.

Уверенной трудовой поступью шагают в решающем году пятилетки животноводы нашего колхоза.

В. ИВАНОВ,  
секретарь парткома  
колхоза им. Ленина,



Призыв украинских комбайнеров — убрать хлеба быстро и без потерь — нашел горячий отклик у механизаторов всей страны. Они решили трудиться в эту уборочную страду так, чтобы наиболее производительнее использовать технику и каждый погожий час на жатве.

Поэтому мы начинаем печатать рекомендации по подготовке комбайнов к уборке урожая из газет «Сельская жизнь» и «Советская Россия».

## Регулировка комбайнов

**Д**ЛЯ ТОГО чтобы полностью избежать технологических потерь во время уборки, необходимо правильно настроить и отрегулировать все механизмы агрегата. Так, чистый срез может быть достигнут в том случае, когда при крайних положениях ножа средние линии сегментов и пальцев совпадают. Если отклонение превышает 5 миллиметров, необходимо отрегулировать длину шатуна. При установке собранного мотвила на поддержки регулируют его таким образом, чтобы в нижнем положении между концами грабли мотвила и пальцами режущего аппарата был равномерный зазор в 10—25 миллиметров, а между граблями и шнеком — не менее 15 миллиметров. Их устанавливают изменением длины серги, имеющей резьбу. Нормальное копирование хедера микрорельефа поля обеспечивается при правильной регулировке натяжения пружин уравновешивания. Натягивают пружины правой и левой стороны до такой степени, чтобы корпус хедера поднимался усилием одной руки.

Клавиши соломотряса не должны задевать друг друга. Следует тщательно проверить затяжку болтов деревянных подшипников так, чтобы клавиши свободно двигались при небольших усилиях. Пруток, соединяющий фартук с горловиной вентилятора очистки, необходимо ввести в пластинчатые пружины. Фиксаторы регулировки открытия жалюзи решет, удлинитель грохота и заслонки вентилятора должны надежно удерживать их в заданном положении. Необходимо проверить положение колебательного вала привода грохота. Грохот должен двигаться в корпусе молотилки без перекосов. Это достигается соответствующим смещением корпусов подшипников колебательного вала.

Перед началом уборки необходимо также отрегулировать положение щитка копнителя относительно клавиш соломотряса и пальцев грабли соломоабивателя. При вращении соломотряса концы клавиш должны проходить над наклонной частью щитка сброса соломы с зазором 10—15 миллиметров, а концы пальцев грабли соломоабивателя — с зазором в 8—10 миллиметров. Работа без щитка сброса соломы приводит к значительным потерям зерна из-за нарушения воздушного режима, а концы соломы получаются неплотными.

**ВЫСОТА СРЕЗА.** При отдельной уборке зерновых культур следует добиваться получения качественного валка, тогда во время под-

бора потери зерна будут минимальные. Тут многое зависит от высоты среза, толщины, ширины валка и расположения стеблей в валке. Высоту среза определяют в зависимости от погодных условий, от того, как быстро и легко проеживаются массы и дозревает зерно. При низком срезе проветривание и дозревание зерна ухудшаются. В то же время оставленная высокая стерня часто прогибается. Поэтому в каждом случае в зависимости от убираемой культуры и погодных условий высота стерни будет различной. Из опыта работы передовых механизаторов рекомендуемая оптимальная высота среза — 15—18 сантиметров при высоте растений 80—120 сантиметров, а при более высоком хлебое и в увлажненных районах высота среза увеличивается, но не выше 25 см. В засушливых районах низкорослые хлеба косят на низком срезе. Валок, уложенный на стерню, должен быть равномерным по толщине и ширине.

**МОЛОТИЛЬНЫЙ АППАРАТ.** Для сокращения потерь зерна в однобарабанных молотильных аппаратах подбирают оптимальный зазор между бичами барабана и планками подбарабана и определяют необходимое число оборотов барабана в зависимости от условий работы. При первоначальной настройке молотильного аппарата проводят обе регулировки.

Вымолот зерна легкообмолачиваемых культур происходит при 950—980 оборотах в минуту. Для труднообмолачиваемых культур обороты увеличиваются до 1.100—1.150. При поздней уборке скорость вращения барабана уменьшают.

Регулирование зазоров начинают с установки исходных положений. Для комбайна СК-4 зазор на входе 18 миллиметров, на выходе 6 миллиметров. При таких зазорах рычаг регулировки должен быть установлен на пятое отверстие, а рычаги эксцентриков с правой стороны молотилки — в вертикальном положении. При установке рычага на первое отверстие сектора зазор на входе имеет 14 миллиметров, на выходе — два миллиметра.

Молотильное устройство комбайна СК-4А отличается от СК-4 подбарабаньем, состоящим из двух секций; угол охвата — 143 градуса против 105 градусов у СК-4. При установке рычага на пятое отверстие сектора зазор на входе должен быть 22 миллиметра, на задней планке основного подбарабана 10 миллиметров и на выходе 6 миллиметров. На комбайне СК-5 «Нива» диаметр барабана 600 миллиметров (у СК-4 и СК-4А — 550 миллиметров) и надставка двухсекционного подбарабана расположена спереди. При установке рычага на первое отверстие сектора зазоры имеют на выходе 18 миллиметров, на передней планке основного подбарабана 14 миллиметров и на

выходе 2 миллиметра. Изменение зазоров на входе до 48 миллиметров, на передней планке основного подбарабана до 46, на выходе до 40 производится в случае забивания молотильного аппарата.

При полевой регулировке молотильного аппарата устанавливают средние обороты барабана и увеличенный зазор между бичами барабана и планками подбарабана. Затем зазор постепенно уменьшают до тех пор, пока не будет достигнут полный вымолот зерна.

Двухбарабанные молотильные устройства на комбайнах СКД-5 «Сибиряк» и «Колос» более сложные и требуют более тщательной регулировки. В зависимости от состояния убираемой культуры и назначения зерна (семенное или продовольственное) регулирование молотильного аппарата производят поразному. Если зерно предназначено на семена, то на первом молотильном барабане устанавливают увеличенные зазоры и уменьшенное число оборотов. Число оборотов первого барабана не должно превышать 820 оборотов в минуту, молотильный зазор на входе 22—23 миллиметра, а на выходе — 10—13. Очередность изменения числа оборотов и зазора такая же, как и на однобарабанных молотильных аппаратах, однако режим работы первого барабана должен быть всегда мягче второго.

При уборке длинносоломистых хлебов передний фартук рекомендуется поднимать (на комбайне СК-4). При уборке влажных и остистых хлебов систематически контролируют деку и рабочие поверхности клавишей соломотряса, грохота и решет очистки, чтобы не допустить залипания рабочих поверхностей клейкой массой и остями.

В течение дня условия уборки могут сильно изменяться. Для предупреждения потерь следует при каждом изменении условий уборки проверять качество работы комбайнов. При обнаружении недомолаченных колосьев в соломе уменьшают величину зазора между планками деки и бичами барабана и осматривают деку: возможно, она имеет прогиб или забились растительными остатками. При потерях зерна в солому проверяют рабочую поверхность деки и клавишей соломотряса и при необходимости очищают их от растительных остатков. Осматривают также фартуки над соломотрясом. Наличие большого количества зерна в колосовом шнеке также может быть одной из причин попадания зерна в солому и повышенного его дробления. В этом случае увеличивается открытие жалюзи нижнего решета.

Если зерно теряется с половой, отрегулировать открытие верхнего решета и положение удлинитель грохота. Удлинитель устанавливают с таким наклоном, чтобы потолок массы шел, не задерживаясь у него. При обмолоте влажных хлебов следует очищать стрясную доску, увеличивать открытие жалюзи верхнего решета и регулировать подачу воздуха вентилятором. Обмолот высокоурожайных хлебов обязательно сопровождается увеличением силы дутья.

В тех случаях, когда в бункер вместе с зерном попадают необмолоченные колосья, следует прикрыть жалюзи нижнего решета и увеличить воздушный поток, но так, чтобы не вызвать повышенных потерь зерна.

При поступлении в бункер дробленого зерна увеличивают зазор между барабаном и декой. Когда

в бункер поступает сорное зерно, прикрывают решета и открывают заслонки вентилятора. При всех регулировках вентилятора одновременно проверяют потери свободным зерном за очисткой.

В том случае, если регулировками комбайна не удалось устранить потери, необходимо уменьшить подачу хлебной массы, снизив скорость движения или уменьшив ширину захвата.

## Если хлеба полеглые

**Н**ЫНЕШНЯЯ уборка будет сложной, так как погодные условия не везде складываются одинаково. Но механизаторы должны быть готовы к работе в разных ситуациях, вовремя и умело перестраиваться на другой ритм и технологию. В частности, не исключено, что в ряде областей земледельцам придется убирать полеглые хлеба. Как это лучше сделать?

Засоренные полеглые хлеба выгоднее всего убирать отдельным способом. Если же полеглые хлеба сухие и чистые, то наиболее целесообразно применять прямое комбайнирование. На скашивании таких хлебов незаменимы жатки ЖВН-6, ЖРС-4, 9А, ЖБА-3, 5А. Все они оборудованы эксцентриковыми мотвилами, а жатка ЖБА-3,5 имеет также стеблеподъемники. Однако надо помнить, что валки, уложенные жаткой ЖБА-3,5 А, придется подбирать комбайном с хедером шириной захвата 3,2 метра.

Перед началом работы мотвил жатки или комбайна устанавливают так, чтобы грабли захватывали и подводили к режущему аппарату все стебли, включая и лежащие на земле. Вынос мотвила вперед также увеличивают. Граблины устанавливают под углом 15—30 градусов с направлением назад (планки наклона граблины при этом совмещают с третьим или четвертым отверстием). Деревянные планки на универсальных мотвилах сдвигают вплотную к трубам граблины или снимают совсем. На уборке полеглых хлебов в прошлом году с успехом применялись универсальные мотвила, усовершенствованные алтайским механизатором В. И. Морозовым.

Более полный и качественный срез хлебов достигается при скашивании против полеглости или при движении по одной стороне (с полеглостью влево). В тех случаях, когда полеглые хлеба засорены, хороший эффект дают двухножевые режущие аппараты. На скашивании сильно полеглого густого хлеба прекрасно зарекомендовал себя переоборудованный режущий аппарат жатки ЖВН-6. Угол крепления пальцев аппарата поворачивают перпендикулярно полкой вниз и при помощи пластины закрепляют на нем нож спинкой вниз. Пластины одним концом крепят к углу болтами М 10-25 на расстоянии 400 миллиметров друг от друга. К другим концам пластины приделывается нож. На неподвижный устанавливают подвижный нож сегментами вниз. Специальными прижимами обеспечивают направление движения этого ножа.

Аналогичным способом переоборудуют режущие аппараты других жаток и хедеров комбайнов.

На уборке полеглых хлебов целесообразно также применять стеблеподъемники. При отсутствии заводских стеблеподъемников в хозяйстве они могут быть изготовлены в мастер-



# ВЫСОКУЮ производительность

ской из пружинной стали диаметром 8—10 миллиметров или обычной конструкционной стали диаметром 10—12 миллиметров.

Стеблеподъемники необходимо установить как на жатках, так и на хедерах комбайнов. При этом пальцы режущего аппарата должны входить в карманы, приваренные к нижнему прутку. Задние концы стеблеподъемника должны быть плоскими и иметь отверстия для крепления их к пальцевому брусу. На хедер комбайна захватом 4,1 метра устанавливаются двенадцать—тринадцать, на жатку ЖВН-6—около двадцати стеблеподъемников.

При применении жаток с обычными планчатыми мотопилами на планки мотопилы устанавливаются штифты, изготовленные из стальной проволоки диаметром 5 и длиной 120—150 миллиметров. Они крепятся на лопастях с расстоянием 150—200 миллиметров друг от друга. Штифты отгибают назад по направлению движения мотопилы на 15—20 градусов.

Для лучшего отделения срезанной хлебной массы от массива необходимо широко использовать делители торпедного типа, у которых внешний стеблеотвод должен быть отведен как можно дальше в сторону нескошенного поля, а внутренний—установлен в таком положении, чтобы стебли у боковин хорошо захватывались граблями мотопилы. При жатке сильно полеглых хлебов следует пользоваться прижимными делителями.

Некоторые особенности имеет и обмолот полеглых хлебов. Здесь следует работать на меньшей скорости. Это приведет к значительному уменьшению потерь зерна. При уборке полеглых хлебов прямым комбайнированием соответствующим образом должен быть выбран зазор между барабаном и декой. В большинстве случаев этот зазор на входе равен 14—16 миллиметрам и на выходе 3—4 миллиметрам.

При уборке полеглых хлебов часто происходит забивание подборщика земли и остиами, а также заливание поверхности клавишей соломотряса, грохота и решетки очистки. Во время работы следует систематически контролировать состояние этих рабочих органов и очищать их, чтобы не допускать потерь зерна.

## Когда посеги низкорослые

НА УБОРКЕ короткостебельных культур широко применяется прямое комбайнирование. Только большое количество зеленой массы и уверенность в том, что скошенный валок не будет проваливаться, позволяют применить на короткостебельных хлебах раздельную уборку.

Если установлено, что участок с низкорослым и изреженным стеблестоем пригоден для раздельной уборки (критерием для оценки является вес погонного метра валка не менее полутора килограммов), важно правильно скомплектовать жатвенный агрегат для повышения загрузки комбайна. Наиболее успешно с уборкой низких хлебов справляется хедер с шириной захвата 6 метров и копирующим мотопилом, подающим хлебную массу к ножу, а затем к шнеку. В тех хозяйствах, где таких хедеров недостаточно, используют обычные хедеры, но для снижения потерь зерна их усовершенствуют. Способствует значительному снижению

потерь низкий срез короткостебельных хлебов. Он достигается приближением режущего аппарата к земле, повертыванием пальцевого бруса на 180 градусов и установкой пальцевых секций на нем. Между спинкой ножа и головкой ставится деревянная прокладка высотой 55 миллиметров. По всей длине режущего аппарата укрепляются щитки, перекрывающие уступ между режущим аппаратом и днищем хедера. Щитки крепятся теми же болтами, что и пальцевые секции. Вторая сторона их отгибается на корпус хедера и прикрепляется к нему сваркой.

Чтобы режущий аппарат лучше освобождался от срезанных стеблей и колосьев, на деревянные планки мотопилы набивают накладки из прорезиненного ремня или из брезента. Одновременно с приближением режущего аппарата к почве платформу хедера выравнивают, уменьшая угол наклона ее к горизонту. Для этого изготавливают удлиненные на 55 миллиметров подвески механизма уравнивания хедера. Удлиняется также переходной щиток. Все это позволяет избежать потерь зерна за агрегатом во время уборки.

Хлебная масса должна равномерно поступать на всей ширине молотилки при прямом комбайнировании. Для этого необходимо установить съемные витки шнека и надставки отражателей.

На пальчиковом барабане по всей его длине укрепляют металлическими пластинками и болтами два прорезиненных ремня, улучшающих подачу колосьев с короткими стеблями в наклонную камеру.

Величина зазора между днищем хедера и пальцами барабана должна быть около 6 миллиметров. Вынос мотопилы по горизонтали—минимален. Наклон граблей устанавливается под углом 15 градусов впереди или вертикально, что соответствует совмещению с первым или вторым отверстием на планке.

Подбирать короткостебельные хлеба, уложенные в валки, лучше всего полотняно-планчатыми подборщиками типа ППТ-3. Независимо от урожайности хлебов валки подбирают в таком направлении, чтобы стеблевая масса шла колосом вперед, сам валок плавно подавался к пальчиковому барабану. Сгуживание валка впереди подборщика свидетельствует о недостаточных оборотах подборщика, а разрыв валка—об излишних. Комбайн следует вести так, чтобы валок направлялся на середину подборщика. При подборке валков съемные витки шнека жатки и надставки отражателей необходимо снять.

Во всех случаях раздельной уборки низкорослых хлебов на планки мотопилы жатки крепят прорезиненные ремни шириной 120—150 миллиметров, ось мотопилы устанавливают над режущим аппаратом или немного впереди его. Также необходимо нарастить ветровой щит, чтобы избежать перебрасывания захваченных мотопилом коротких стеблей, и установить все транспортные ленты ремени-планчатого транспортера.

Так как низкорослые хлеба могут быть сильно засорены сорняками, а зерно окажется щуплым, надо строго соблюдать регулировку молотильного барабана. Для высококачественного обмолота пшеницы число оборотов барабана устанавливают от 1.000 до 1.200, а ржи и ячменя—от 900 до 1.000 в минуту. При уборке зерновых культур повышенной влажности, с

подгоном, а также со щуплым зерном число оборотов барабана следует повысить, а зазоры между ними и декой уменьшить.

Убирая короткостебельные культуры, следует помнить, что для полного сбора соломы и половы необходимо уплотнить копнителем комбайна, для чего увеличивают количество пальцев днища. Удлиняют также боковины копнителя в нижней части, приварив к ним стальные листы, и увеличивают число планок заднего клапана вдвое.

## Герметизация комбайнов

ПРИ ПОДГОТОВКЕ комбайнов к уборке следует перекрыть все возможные каналы потери зерна. Поэтому одновременно с ремонтными работами и выполнением предусмотренных заводскими инструкциями регулировок необходимо провести герметизацию комбайна.

Опыт показал, что и при тщательном выполнении всех регулировок комбайны «СК-4» допускают потери зерна, вызванные недостаточным уплотнением сочленений различных узлов хедера и молотилки. После ремонта комбайнов все щели, через которые может происходить утечка зерна, должны быть закрыты.

В ряде случаев, и в первую очередь при обмолоте чрезмерно сухих валков, часть зерна, выбитого из колосьев пальцами барабанного подборщика, просыпается между задними концами его скатов и падает на землю. Для устранения потерь между подборщиком и пальцевым брусом устанавливают щиток, изготовленный из листовой стали толщиной один миллиметр или из прорезиненного ремня. Обычно щиток имеет размер 2250x230 мм и присоединяется к подборщику пятью болтами М6. При отсутствии материала необходимой длины щиток может быть секционным.

Переходный щиток, закрывающий промежуток между днищем хедера и наклонной камерой, иногда бывает сильно изношенным, образуя щель, через которую теряется зерно. Ширина этого щитка должна быть не менее 1.190 мм. Если он неплотно прилегает к металлическим боковым щиткам, то по обоим краям приклепывают полоски из прорезиненного ремня.

Специальные щитки, закрывающие щели между боковинами наклонной камеры и окном в ветровом щите жатки, часто оказываются сильно деформированными. Заводская высота щитков недостаточна. Для исключения потерь зерна через образовавшиеся щели целесообразно увеличить высоту щитков путем приварки удлинителя. Такой щиток-удлинитель высотой 250 мм приваривают к основному щитку.

Наклонные камеры комбайнов старых выпусков имеют отверстия для смазки подшипников верхнего вала наклонного транспортера. Для исключения возможности выбрасывания зерна в эти отверстия их закрывают резиновыми пробками.

Если между боковинами наклонной камеры и панелями молотилки имеется щель шириной более 2 мм, то это сочленение необходимо уплотнить путем установки дополнительных ремней, закрепленных с помощью металлических накладок. Это делается с помощью болтов с потайной головкой.

Чтобы зерна, выброшенные в зазоры сочленения, не попадали на землю, целесообразно под верхней частью днища наклонной камеры установить брезентовый зерноуловитель.

## Потерь нельзя допускать

У МЕЛАЯ БОРЬБА с потерями зерна во время уборки—это одно из тех существенных резервов, который позволяет земледельцам страны сохранить тысячи тонн зерна.

Величина потерь зерна на скошенном участке определяется в пяти местах с помощью рамки площадью 0,5 квадратного метра. Все зерно, попавшее в рамку, разделяют на зерно в колосках и свободное зерно. Причем загрязненные, проросшие, упавшие в результате самоосыпания зерна не учитываются. По среднему числу пяти замеров потерь зерен определяют потери в процентах. Для этого существует в хозяйствах специальная таблица.

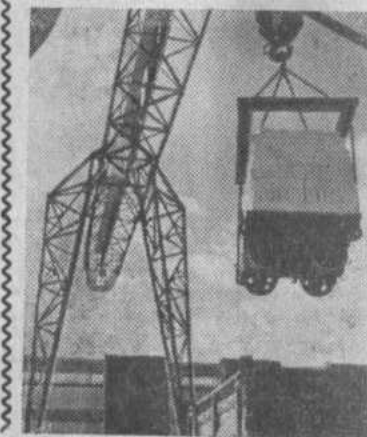
Величина потерь за подборщиком также замеряется с помощью рамки площадью 0,5 квадратного метра, наложенной на след валка до подбора его и после подбора. Опыт нужно повторить 4—5 раз.

Потери за молотилкой состоят из невытряса и из свободного зерна в полове. Среднюю величину потерь от невытряса определяют вымолачиванием вручную 100 колосьев, взятых из копны.

Свободное зерно в полове определяется по наличию зерен в полове, взятой в различных уровнях. Пересчет величины потерь в процентах проводится также по специальным таблицам.

Правильно отрегулированный уборочный агрегат должен обеспечивать уборку зерновых с величиной потерь не более двух процентов.

Таковы рекомендации по уборке хлебов в нынешнем году. Творчески используя их в своей работе, механизаторы быстро и без потерь уборут урожай, что позволит хозяйствам дать государству как можно больше зерна, выполнить свои социалистические обязательства перед Родиной.



Брянская область. Новый завод силикатного кирпича в Клинцах. До конца года он выработает несколько миллионов штук кирпича. Значительная часть продукции будет использована на строительстве в сельской местности.

На снимке: площадка готовой продукции.

Фото И. Рабиновича.

(Фотохроника ТАСС).



Мирно спит село после трудового дня. Только на околице, где парни с девушками собираются на вечеринки, еще звенит девичий смех, частушки. Но вот и он скоро замолкает, и над всем властвует ночь—теплая, звездная, мирная.

А утром все репродукторы страны извещают людей о тревоге, несчастье, человеческом бедствии.

Война. Отечественная война, неотвратимая, страшная. «Родина-мать зовет!», «Все для фронта, все для победы!», призывы партии к народу, плакаты.

Опустели села. Не осталось ни мужчин, ни парней. Одни бабы да несмышленные подростки остались в колхозе, да вот еще старик по воле случая, хоть и немощный, но заведующий фермой. Вот и вся сила колхозная. И всем руководит председатель—мужик—и тот без руки, «культяп», как говорят на селе.

—Здесь, в этом-то селе и живет Марийка Уварова, о судьбе которой и будет наш рассказ,—так говорит ведущий, начиная спектакль «Солдатская вдова».

...Приходят первые похоронки в село. По-разному, по-своему воспринимают бабы несчастье Марийка,

потеряв ребенка, надорвавшись на пустоши в поездке за сеном, выйдя из больницы, узнала, что ее муж погиб. Она стойко и мужественно переносит горе, верит в будущее—светлое, счастливое. Она приобдряет других женщин, падших духом, говоря им, что изживем же мы эту нужду проклятую. Огромную ответственность несет она и перед фронтом, и ради будущего.

Получив похоронку, медведем подмяда под себя беда Полинку Скворцову. Запила баба, а тут же, пользуясь чужой бедой, спавает самогоном, обирая ее, Клавка Ворохова. Та самая Клавдия, которая была подружкой Марийки Уваровой, у которой будет большая любовь с Андреем Вороховым, мужем Клавдии.

Мечется один в суеде дел председатель колхоза Плетнев. Он одинок, гражданская война отняла ее у него. Вдовый, с четырьмя детьми. Имея большую выносливость и огромные богатства души, он по-мужски жалеет Полинку, беря ее, пьяницу, в жены, делая из нее человека.

Прекрасно показана в спектакле сцена хищения

зерна Степанидой для голодных детей. А сцена с заявлениями женщин в партию просто великолепна. Плетнев настолько тронут поступком женщины, что со слезами на глазах говорит: «Вот она русская баба, вся тут. Голодная, измученная, а все свое плечо партии подставляет — опирайся, мол, выдюжим».

Этот спектакль театр не случайно привез на село. Его тема и сюжет близки колхозному зрителю. Он с большим успехом и на полных аншлагах прошел в Уфе, Стерлитамаке, Салавате и т. д. Его второй сезон не снимают с репертуара театра по просьбе зрителей.

С каким удовольствием работают в спектакле актеры. Образы его настолько ярки и колоритны, что он стал любимым спектаклем актеров. В нем заняты лучшие творческие силы театра. Ансамбль с большим успехом гастролирует по селам. Еще долго не расходятся зрители после окончания спектакля, они благодарят актеров, пишут свои отзывы и приглашают еще и еще раз театр к себе в гости и почаще.

В. Бродская.

## Теплые слова зрителей

(Из книги отзывов)

«По установившимся традициям ежегодно к нам в совхоз «Степной» приезжают на гастроли артисты Стерлитамакского русского драмтеатра. В их исполнении мы смотрели спектакли «Цыган», «Моя теща», «Солдатская вдова» и другие.

Тема жизни колхозной деревни нам, работникам сельского хозяйства, особенно близка и понятна. Спектакль «Солдатская вдова» понравился всем. В будущем нам очень хотелось бы посмотреть продолжение спектакля «Цыган» и драму А. Островского «Гроза». Желаем успеха. Молодцы!»

п. Степной.

«Прекрасно играют артисты, очень естественно и хорошо. Мы, зрители, всегда с радостью встречаем этот театр, но, к сожалению,

он редко нас посещает. Большое спасибо за спектакль».

п. Уфимск.

«Все зрители, которые присутствовали на спектакле «Дама-невидимка», выражают глубокую благодарность актерам Стерлитамакского русского драмтеатра. Нам очень понравилось исполнительское мастерство Г. Клименко и С. Светлановой. Мы бы хотели пожелать им дальнейших творческих успехов, большого счастья».

Сердечное спасибо вам, товарищи!»

с. Акъяр.

«Очень благодарны артистам Стерлитамакского русского драматического театра за очень интересную, хорошо поставленную пьесу режиссера Оборенко «Дама-невидимка». Мы всегда

будем рады видеть вас на нашей сцене. Понравилось выступление артистов С. Светлановой, Г. Н. Клименко, В. Бродской, А. Т. Тарасова и Н. В. Шавкунова. Хочется пожелать дальнейших творческих успехов. И еще нам хотелось бы увидеть в исполнении артистов театра пьесы русских классиков».

п. Бурибай.

«Мы благодарны артистам Стерлитамакского драмтеатра за естественное исполнение ролей в пьесе «Солдатская вдова». Всем нам понравилось музыкальное оформление в пьесе. Желаем артистам творческих успехов, благодарны за посещение, надеемся, что еще раз увидим их на сцене нашего Дома культуры».

с. Федоровка.

Южный Вьетнам. Труженики провинции Куангчи за короткий срок добились больших успехов в восстановлении сельскохозяйственного производства. Площадь обрабатываемых земель нынешней весной возросла вдвое по сравнению с прошлым годом.

На снимке: пахота в провинции Куангчи.

Фото ВИА—ТАСС.



19 июля исполняется 80 лет со дня рождения основоположника социалистического реализма в советской поэзии Владимира Владимировича Маяковского (1893—1930). «Революцией мобилизованный и призванный», Маяковский «всю

свою звонкую силу поэта» отдал борьбе за утверждение нового строя, за создание нового искусства.

Крупнейшим достижением социалистического искусства являются поэмы «Владимир Ильич Ленин», «Хорошо!», «Во весь голос». Знаменитый «Левый марш», написанный в 1918 году для революционных матросов, стал боевым маршем многих тысяч бойцов революции. Огнем сатиры поэт клеймил отживающие силы прошлого, мешающие строить социализм (стихотворение «Прозаседавшиеся», пьесы «Клоп» и «Баня»). Рисунки и стихотворные подписи к плакатам «Окон РОСТА» Маяковский называл своим «вторым собранием сочинений».

На снимке: В. В. Маяковский.

(Фотохроника ТАСС).

## Всероссийские соревнования по ГТО



Кто больше всех подтянется на перекладине? Дальше всех бросит гранату? Популяризации ГТО призван служить всероссийский чемпионат по программе комплекса, впервые проводимый республиканским Спорткомитетом и журналом «Спортивная жизнь России».

Программа этого необычного первенства, которое намечено сделать традиционным, следующая: соревнования для всех возрастов

по всем видам программы ГТО в коллективах физкультуры, затем областные и межобластные и, наконец, финал в августе в городе Калуге.

На снимке: областные соревнования по ГТО в г. Горьком. 58-летний маляр Борского хлебозавода Геннадий Андреевич Веселов (вперед) на соревнованиях по ускоренной ходьбе.

Фото И. Соборовера (Фотохроника ТАСС).

Редактор М. И. ЖДАНОВ.

## ОБЪЯВЛЕНИЕ

Пропали лошади:

1. Мерин рыжей масти, на лбу белая отметина, обе задние ноги ниже коленного сустава белые. Возраст 14 лет, без особых примет.
2. Кобыла чалая 19 лет, с жеребенком темно-гнедой масти, жеребчик. Жеребенку 5 месяцев.
3. Мерин темно-гнедой масти, 15 лет, без особых примет.

В случае обнаружения их местонахождения просим сообщить районному узлу связи.

Коллектив учителей Самарской средней школы выражает глубокое соболезнование семье и родным по поводу преждевременной смерти завуча школы

ПОПОВОЙ Надежды Владимировны.



Адрес редакции и типографии: БАССР, село Акъяр, улица Шоссейная, 32.

Телефоны: редактор—2-11-95, отдел партийной жизни—2-12-95, ответ. секретарь, отдел переводов и радиокорреспондент—2-15-95, отдел сельского хозяйства и бухгалтерия—2-14-95, отдел писем—2-13-95, директор типографии—2-15-62, наборный цех—2-14-87, фотокорреспондент—2-14-98.

Газета выходит три раза в неделю: во вторник, четверг и субботу, на русском и башкирском языках.